

DKAvenir

Forum des formations publiques du district de Dunkerque

Les 05, 06 et 07 février 2019

- Pour préparer les choix d'orientation
- Pour découvrir les formations
- Pour repérer toutes les opportunités

« Organise bien ta visite, le temps est limité »



centre d'information
et d'orientation
Dunkerque Flandres
académie
Lille

Pour toute information :

CIO DUNKERQUE-FLANDRES
site de SAINT-POL-SUR-MER
Boulevard de l'Aurore
BP 20044
59430 Saint-Pol-S/Mer Cedex

Tél : 03.28.60.27.30

Courriel : ce.0596915w@ac-lille.fr

Le **diplôme** reste le meilleur **atout pour accéder à l'emploi dans de bonnes conditions**.

Encore trop de jeunes quittent le système éducatif sans avoir obtenu de diplôme. Ils sont les plus exposés à la précarité et au chômage, d'autant plus en période de crise. Pour les diplômés de l'enseignement supérieur, les effets de la crise sont moindres.

Le diplôme, la meilleure arme contre le chômage

Enquête sur la génération sortie en 2013

	Taux d'emploi (%)	Taux de chômage (%)
Aucun diplôme	40	49
Diplômes du secondaire	67	22
CAP, BEP, mention complémentaire	65	28
Bac professionnel	72	20
Bac technologique	67	17
Bac général	58	19
Diplômes du supérieur court	81	11
BTS-DUT, autres bac+2	80	12
Bac+2/3 santé social	93	3
Licence professionnelle	87	9
Autres bac+3/4	70	16
Diplômes du supérieur long	86	10
M2 et autres bac+5	83	12
Écoles de commerce et d'ingénieurs	90	7
Doctorat (santé et hors santé)	91	6
Ensemble	70	20

**Pour préparer votre orientation après la 3^e,
vous devez informer et réfléchir avant de choisir.
Quelques pistes pour vous aider :**

☐ **Cernez vos goûts et vos capacités**

Interrogez-vous sur vos **atouts**, vos **envies**, vos **centres d'intérêt**... Tenez compte de vos compétences et de vos **résultats scolaires**, même si les notes ne traduisent pas toujours vos capacités. Avoir un projet ambitieux doit vous motiver pour obtenir une meilleure moyenne en 3^{ème} !

☐ **Dialoguez avec les personnes – ressources**

- Le **professeur principal** vous accompagne tout au long de votre démarche d'orientation.
- La **psychologue de l'Education nationale** peut vous apporter un conseil personnalisé dans le cadre d'un entretien d'orientation approfondi. Prenez rendez-vous pour la rencontrer en établissement ou au CIO avec ou sans vos parents.
- Vous pouvez aussi consulter les autres professeurs, le professeur documentaliste, le conseiller principal d'éducation, le chef d'établissement et des professionnels qui exercent un métier qui vous intéresse. Vos parents, vos tuteurs vous connaissent bien et peuvent vous apporter un éclairage intéressant. Pensez aussi à interroger d'anciens élèves. Mobilisez-les !

☐ **Fréquentez les lieux-ressources**

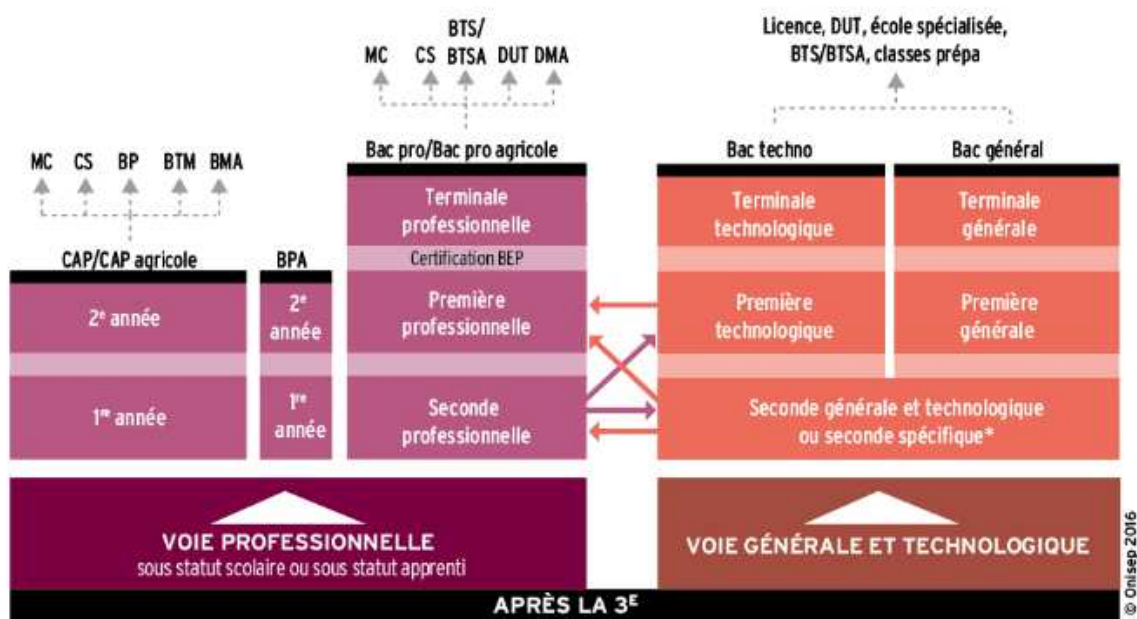
- Rendez-vous aux **journées portes ouvertes** des établissements pour découvrir les LP, les lycées, les CFA... Posez des questions sur les méthodes de travail, les nouveautés par rapport au collège, etc. Cette démarche vous aidera à clarifier votre choix.
- Allez au **Centre de Documentation et d'Information** (CDI) de votre collège.
- Allez au **Centre d'Information et d'Orientation** (CIO), situé 9, rue d'Aire à Hazebrouck – tél. : 03.28.43.79.59 - pour être reçu sur rendez-vous afin d'obtenir un entretien-conseil, avoir de la documentation sur les études et les métiers.

☐ **Consultez le site internet de l'ONISEP et leurs collections**

- Sur le site www.onisep.fr, vous pourrez :
 - explorer les différents secteurs professionnels
 - découvrir les métiers selon vos goûts
 - télécharger les guides nationaux et régionaux
 - vous informer sur les parcours d'études
 - tester vos connaissances sur les métiers à travers des quizz
 - visionner ONISEP TV où des professionnels vous parlent de leur métier...
- L'ONISEP propose également des collections sur les différents secteurs professionnels et leurs formations (collection « Voie Pro », « Parcours »,...) Vous les trouverez au CIO ou au CDI du collège.

Ce document présente l'ensemble des formations qui vous sont offertes.
Les lieux de formation ne sont pas tous indiqués.
Rapprochez-vous du CIO pour connaître l'ensemble des établissements auxquels vous postulez.

Les informations contenues dans ce document sont susceptibles d'être modifiées en fonction des décisions nationales et académiques.



LEXIQUE

BEP: brevet d'études professionnelles

BMA: brevet des métiers d'art

BP: brevet professionnel

BPA: brevet professionnel agricole

BTM: brevet technique des métiers

BTS/BTSA: brevet de technicien supérieur/ brevet de technicien supérieur agricole

CAP/CAP agricole: certificat d'aptitude professionnelle / certificat d'aptitude professionnelle agricole

CS: certificat de spécialisation

DMA: diplôme des métiers d'art

DUT: diplôme universitaire de technologie

MC: mention complémentaire

Deux bacs technologiques se préparent à partir d'une 2^{ème} spécifique: STHR (sciences et technologies de l'hôtellerie et de la restauration) et TMD (techniques de la musique et de la danse)

L'information

Le CIO – *fiche 1*

Les formations scolaires

👉 La Voie Générale et Technologique

**Après la
Seconde
Générale et
Technologique**
– *fiche 2*

La Voie Générale (1^{ère} Générale – Terminale Générale)

- le Baccalauréat Général – *fiche 3 (Réforme en cours)*

La Voie Technologique (1^{ère} Technologique – Terminale Technologique)

- le Baccalauréat Sciences et Technologies de l'Industrie et du Développement Durable (STI2D) – *fiche 4*
- le Baccalauréat Sciences et Technologies du Design et des Arts Appliqués (STD2A) – *fiche 5*
- le Baccalauréat Sciences et Technologies de Laboratoire (STL) – *fiche 6*
- le Baccalauréat Sciences et Technologies du Management et de la Gestion (STMG) – *fiche 7*
- le Baccalauréat Sciences et Technologies de la Santé et du Social (ST2S) – *fiche 8*
- le Baccalauréat Sciences et Technologies de l'Agronomie et du Vivant (STAV) – *fiche 9*
- le Baccalauréat Techniques de la Musique et de la Danse (TMD) – *fiche 10*
- le Baccalauréat Sciences et Technologies de l'Hôtellerie et de la Restauration (STHR) – *fiche 11*

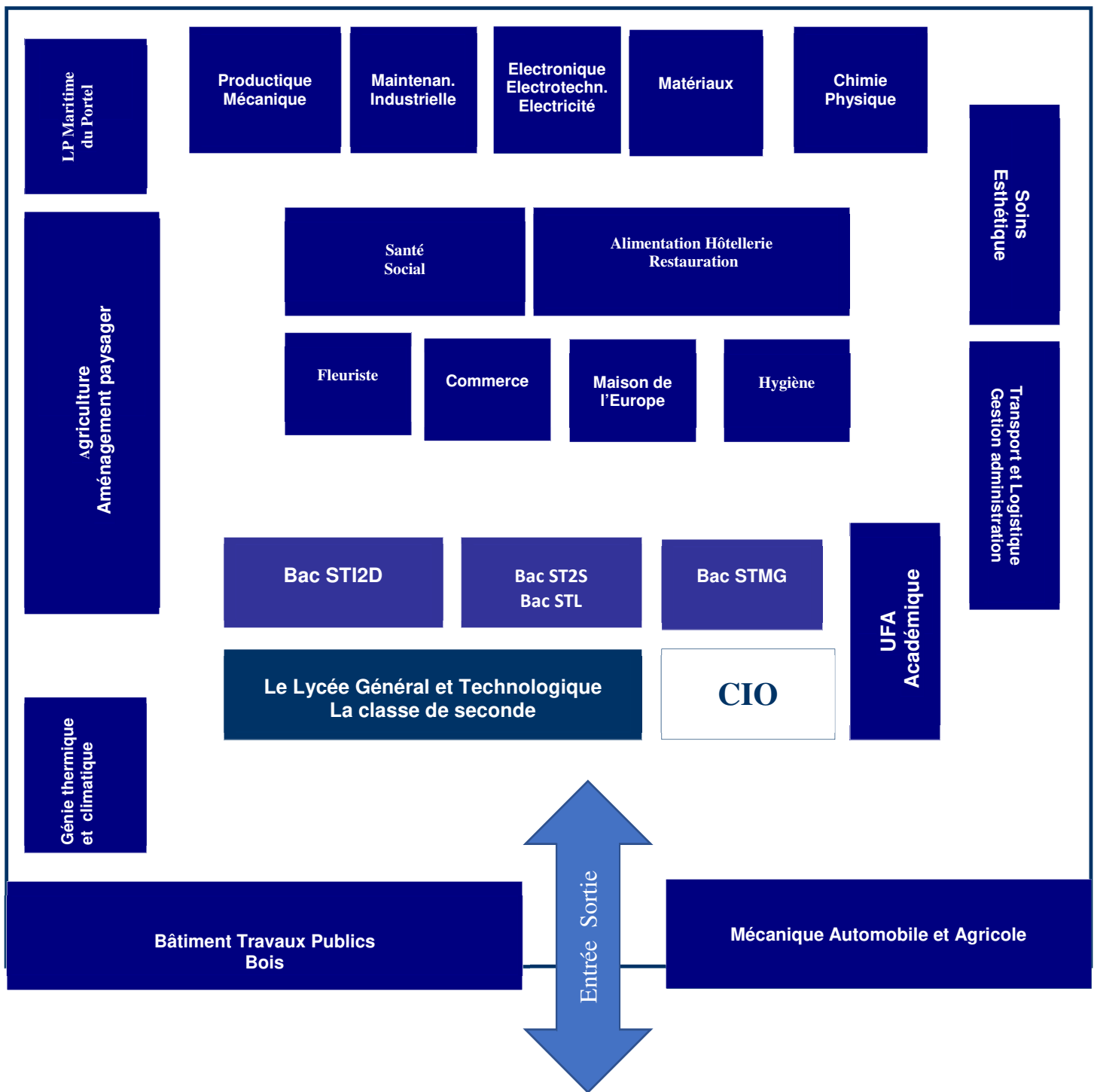
👉 La Voie Professionnelle (CAP - BAC PRO)

- l'Agriculture, l'Aménagement – *fiche 12*
- l'Alimentation, l'Hôtellerie et la Restauration – *fiche 13*
- le Bâtiment et les Travaux Publics – *fiche 14*
- le Bois – *fiche 15*
- la Chimie et la Physique, – *fiche 16*
- l'Optique, l'Hygiène et la Sécurité – *fiche 17*
- le Commerce, la Comptabilité, le Secrétariat et les Services – *fiche 18*
- l'Electronique, l'Electrotechnique et l'Electricité – *fiche 19*
- les Industries Graphiques et les Arts Appliqués – *fiche 20*
- la Maintenance Industrielle – *fiche 21*
- les Matériaux – *fiche 22*
- la Mécanique automobile, la Maintenance des matériels – *fiche 23*
- la Productique mécanique – *fiche 24*
- la Santé, le Social – *fiche 25*
- les Soins Esthétiques – *fiche 26*
- le Textile et l'Habillement – *fiche 27*
- le Transport et la Logistique – *fiche 28*

Informations sur l'apprentissage

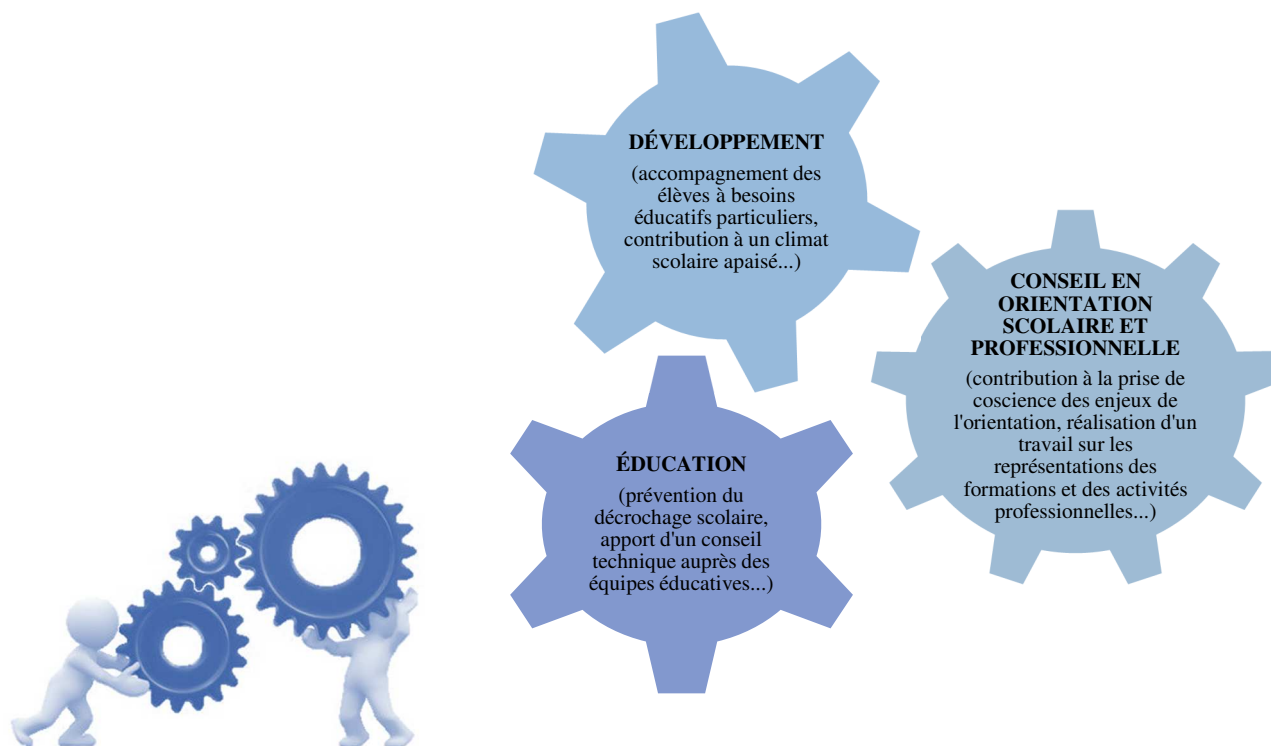
Fiche 29

Plan du Forum



Depuis le 1^{er} Septembre 2017 les **conseillers d'orientation-psychologues** sont devenus **Psychologues de l'Éducation nationale** « spécialité éducation, développement et conseil en orientation scolaire et professionnelle ».

Les Psy-EN contribuent au **développement psychologique et social** des jeunes en favorisant la **réussite scolaire** et en accompagnant la **réflexion autour du projet** d'orientation et de l'**accès à la qualification**.



Dans le 2nd degré, les Psy-EN exercent dans les **établissements scolaires publics** (collège/LP/LEGT), ainsi que dans les **centres d'information et d'orientation (CIO)**.

Les CIO sont des **services publics gratuits** de l'Éducation nationale qui contribuent à la mise en œuvre de la politique d'orientation des élèves. Ils sont organisés en réseau, piloté par le service académique de l'information et de l'orientation (SAIO).

Ils travaillent également avec des partenaires tels que la MLDS (mission de lutte contre le décrochage scolaire, l'ONISEP...)

Classe de détermination Seconde Générale et Technologique

ENSEIGNEMENTS OBLIGATOIRES

Enseignements communs

(26h30 hebdomadaires)

- ♦ Français (4h)
- ♦ Histoire-géographie (3h)
- ♦ Langue Vivante A et B (5h30)
- ♦ Mathématiques (4h)
- ♦ Sciences numériques et technologie(1h30)
- ♦ Sciences économiques et sociales (1h30)
- ♦ Physique – chimie (3h)
- ♦ Sciences et vie de la terre (1h30)
- ♦ EPS (2h)
- ♦ Enseignement moral et civique (18h annuelles)
- ♦ Accompagnement personnalisé (selon les besoins des élèves)
- ♦ Heures de vie de classe

ENSEIGNEMENTS OPTIONNELS

Il est vivement recommandé aux élèves de choisir 1 à 2 enseignements optionnels, en fonction de leurs goûts et de leurs compétences.

1 enseignement général au choix parmi :

- ♦ Langues et cultures de l'Antiquité : latin (3h)
- ♦ Langues et cultures de l'Antiquité : grec (3h)
- ♦ Langue Vivante C (3h)
- ♦ Arts : arts plastiques ou cinéma-audiovisuel ou danse ou histoire des arts ou musique ou théâtre (3h)
- ♦ Education Physique et Sportive (3h)
- ♦ Arts du cirque (3h)
- ♦ Ecologie – agronomie – territoires – développement durable (3h) (en lycée agricole)

1 enseignement technologique au choix parmi :

- ♦ Management et gestion (1h30)
- ♦ Santé et social (1h30)
- ♦ Biotechnologies (1h30)
- ♦ Sciences et laboratoire (1h30)
- ♦ Sciences de l'ingénieur (1h30)
- ♦ Création et innovation technologiques (1h30)
- ♦ Création et culture-design (6h)
- ♦ Hippologie et équitation ou autre sport (3h) en lycée agricole
- ♦ Pratiques professionnelles (3h)
- ♦ Atelier artistique (72h annuelles)

Les enseignements langues et cultures de l'Antiquité latin et grec peuvent être choisis en supplément de tous les autres

Le baccalauréat Général

Pour qui ?

Pour ceux qui souhaitent acquérir une solide culture générale, de bonnes capacités d'expression écrite et des méthodes de travail utiles pour suivre des études dans l'enseignement supérieur.

Au programme

Un tronc commun : français, philosophie, enseignement scientifique, histoire-géographie, enseignement moral et civique, langues vivantes 1 et 2, éducation physique et sportive.

Chaque élève doit ensuite choisir 3 enseignements de spécialité en 1^{ère} et 2 parmi les 3 en Terminale. Ils peuvent également choisir des enseignements optionnels.

Et après ?

- Etudes supérieures longues, principalement à l'**université**, en lettres, langues, arts, sciences humaines, droit, sciences, maths en fonction des spécialités choisies.
- Les bacheliers peuvent se présenter à des concours d'**écoles spécialisées** (commerce, art, paramédical, social...) ou préparer un diplôme professionnel : **DUT**, voire **BTS** (dans des domaines variés: carrières juridiques ; édition ; info-communication ; commerce, chimie, tourisme, génie civil...).
- Avec un solide dossier scolaire, ils peuvent poursuivre une **classe prépa** pour tenter d'intégrer une grande école.



	1 ^{ère}	Term ^e
Enseignements communs		
Français	4h	
Philosophie		4h
Enseignement scientifique	2h	2h
Histoire Géographie	3h	3h
Enseignement moral et civique	0h30	0h30
Langues Vivantes 1 et 2	4h30	4h
Education physique et sportive	2h	2h
Enseignements de spécialité		
Arts	4h	6h
Biologie Ecologie (1)	4h	6h
Histoire Géographie Géopolitique et Sciences politiques	4h	6h
Humanité Littérature et Philosophie	4h	6h
Langue Littérature et cultures étrangères	4h	6h
Littérature, langues et cultures de l'Antiquité	4h	6h
Mathématiques	4h	6h
Numérique et sciences informatiques	4h	6h
Physique Chimie	4h	6h
Sciences de la vie et de la terre	4h	6h
Sciences économiques et sociales	4h	6h
Sciences de l'ingénieur	4h	6h (2)
Enseignements optionnels		
1 enseignement en 1^{ère} (3)		
2 enseignements possibles en Terminale (Libre choix) (3)		
Dès la 1^{ère} : Langue Vivante C, Arts, EPS Langues et cultures de l'Antiquité,	3h	3h
En Terminale : Mathématiques expertes, Mathématiques complémentaires, Droit et grands enjeux du monde contemporain	3h	3h

- (1) Dans les lycées d'enseignement général et technologique agricole avec des enseignements optionnels spécifiques
- (2) Avec un complément de 2h en physique
- (3) Les enseignements langues et cultures de l'Antiquité latin et grec peuvent être choisis en supplément de tous les autres

Le baccalauréat Sciences et Technologies de l'Industrie et du Développement Durable (STI2D)

Pour qui

Pour ceux qui s'intéressent aux sciences, à la technologie, aux innovations dans le respect de l'environnement et aux grandes questions sur :

- l'utilisation de la matière pour créer ou modifier les structures physiques d'un produit,
- l'utilisation de l'énergie,
- la maîtrise du flux d'informations en vue de son traitement et de son exploitation.

Au programme

Le baccalauréat Sciences et Technologies de l'Industrie et du Développement Durable (STI2D) se décline autour d'un tronc commun et du choix d'une spécialité.

En terminale, les élèves se spécialiseront au choix parmi :

- **Architecture et construction** : étude et recherche de solutions architecturales et techniques relatives aux bâtiments et ouvrages. Analyse, conception et intégration d'une construction dans son environnement, dans une démarche de développement durable.
- **Énergie et Environnement** : gestion, transport, distribution et utilisation de l'énergie. Appréhension de l'efficacité énergétique de tous les systèmes ainsi que leur impact sur l'environnement.
- **Innovation technologique et éco-conception** : étude et recherche de solutions techniques innovantes relatives aux produits manufacturés, intégrant la dimension design et ergonomie. Analyse, éco conception et intégration dans son environnement d'un système dans une démarche de développement durable.
- **Système d'information et numérique** : Acquisition, traitement, transport, gestion et restitution d'information (voix, données, images). Appréhension d'interface utilisateur, commande rapprochée des systèmes, télécommunications, réseaux informatiques, modules d'acquisition et de diffusion de l'information, développement de systèmes virtuels, étude de leur impact environnemental et optimisation de leur cycle de vie.

Et après ?

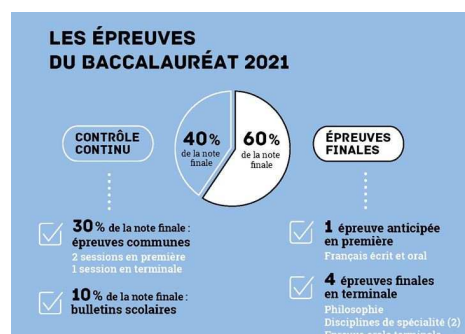
Dans de nombreuses spécialités, dans des formations professionnelles courtes ou en études supérieures longues : BTS, DUT, Licence, écoles d'ingénieur, classes préparatoires technologiques.

Les débouchés

L'énergie, le bâtiment et les travaux publics, l'industrie...

	1 ^{ère}	Ter
Enseignements communs		
Français	3h	
Philosophie		2h
Mathématiques	3h	3h
Histoire – géographie	1h30	1h30
Enseignement moral et civique	3h	3h
Langue vivante 1 et 2 (1)	4h	4h
Education physique et sportive	2h	2h
Accompagnement personnalisé	selon besoins	selon besoins
Accompagnement au choix de l'orientation	54h/an	54h/an
Vie de classe		
Enseignements de spécialité		
3 spécialités en 1^{ère}		
Innovation technologique	3h	
Ingénierie et développement durable (I2D)	9h	
Physique-chimie et mathématiques	6h	
2 spécialités en Terminale		
Ingénierie, innovation et développement durable (2I2D) avec 1 enseignement spécifique parmi : architecture et construction/énergies et environnement/innovation technologique et éco-conception/systèmes d'information et numérique		12h
Physique-chimie et mathématiques		6h
Enseignements optionnels		
Au choix 2 enseignements au plus parmi		
Arts (arts plastiques, cinéma-audiovisuel, danse, histoire des arts, musique ou théâtre)	3h	3h
Education physique et sportive		
Ateliers artistiques : 72h/an		

(1) Dont 1h d'enseignement technologique en langue vivante



Le baccalauréat Sciences et Technologies Design et des Arts Appliqués (STD2A)

Pour qui ?

Ce bac intéresse ceux qui sont attirés par les applications de l'art (graphisme, mode, design...) et par la conception et la réalisation d'objets (vêtements, meubles, ustensiles...) ou d'espaces.

Au programme

Appréhender les univers complexes du design et des métiers d'art à travers 4 pôles disciplinaires:

- Arts, techniques et civilisations
- Démarche créative
- Pratiques en arts visuels
- Technologies

Et après ?

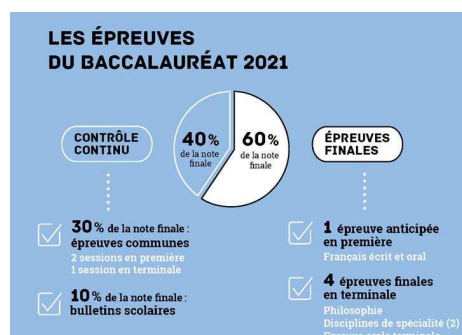
DMA (Diplôme des Métiers d'Art), DN Made, école d'arts (ex: Ensad, Ensci, écoles des beaux arts), licence d'art.

Les débouchés

Assistant en conception création, artisan d'art, designer.

	1 ^{ère}	Ter
Enseignements communs		
Français	3h	
Philosophie		2h
Mathématiques	3h	3h
Histoire – géographie	1h30	1h30
Enseignement moral et civique	18h/an	18h/an
Langue vivante 1 et 2 (1)	4h	4h
Education physique et sportive	2h	2h
Accompagnement personnalisé	selon besoins	selon besoins
Accompagnement au choix de l'orientation	54h/an	54h/an
Vie de classe		
Enseignements de spécialité		
3 spécialités en 1^{ère}		
Physique chimie	2h	
Outils et langages numériques	2h	
Design et métiers d'art	14h	
2 spécialités en Terminale		
Analyse et méthodes en design		9h
Conception et création en design et métiers d'art		9h
Enseignements optionnels		
Au choix 2 enseignements au plus parmi		
Arts (arts plastiques, cinéma-audiovisuel, danse, histoire des arts, musique ou théâtre)	3h	3h
Education physique et sportive		

(1) Dont 1h d'enseignement technologique en langue vivante



Le baccalauréat Sciences et Technologies de Laboratoire (STL)

Pour qui ?

Pour ceux qui souhaitent acquérir des connaissances technologiques spécifiques (chimie, biochimie, sciences du vivant, mesure et instrumentation...). Pour ceux qui ont un goût affirmé pour les manipulations et les matières scientifiques.

Les débouchés

Dans les laboratoires d'analyse, de recherche, de mesure et de contrôle, les ateliers de production (industries chimiques, pharmaceutiques, agroalimentaires), le paramédical...

Au programme

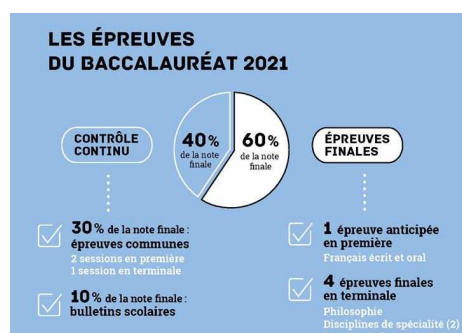
Au travers d'enseignements privilégiant la démarche expérimentale et la démarche de projet, les élèves acquièrent des compétences scientifiques et technologiques. Ils apprennent à mettre en œuvre des techniques d'observations, de mesure et d'analyse, de fabrication pour différents produits de la santé (antibiotique, bilan sanguin...), de l'environnement (contrôle de l'air, épuration des eaux...), des bio-industries (produits alimentaires, produits pharmaceutiques, biocarburants...), des industries de la chimie (produits cosmétiques, pharmaceutiques...). En terminale, les élèves se spécialiseront soit en biochimie-biologie-biotechnologies, soit en sciences physiques et chimiques en laboratoire. **La spécialité biotechnologies** étudie des exemples concrets d'application des biotechnologies dans différents secteurs (agroalimentaire, santé, environnement...), à travers des activités technologiques variées, relevant de la biochimie, de la microbiologie et de la biologie humaine. La complémentarité entre savoirs scientifiques et savoir-faire permet de construire des compétences d'analyse, de synthèse ouvrant sur le monde de la recherche des bio-industries, de la maîtrise de l'environnement et de la gestion de la santé. **La spécialité sciences physiques et chimiques en laboratoire** permet d'appréhender la diversité des métiers impliquant les sciences et technologies pratiquées en laboratoire dans de nombreux domaines : la production (d'énergie, de produits de construction, d'emballages, de produits chimiques, pharmaceutiques, agroalimentaires, textiles...), l'aéronautique, le traitement (eaux, déchets, air...), la météorologie...

	1 ^{ère}	Ter
Enseignements communs		
Français	3h	
Philosophie		2h
Mathématiques	3h	3h
Histoire – géographie	1h30	1h30
Enseignement moral et civique	18h/an	18h/an
Langues vivantes 1 et 2 (1)	4h	4h
Education physique et sportive	2h	2h
Accompagnement personnalisé	selon besoins	selon besoins
Accompagnement au choix de l'orientation	54h/an	54h/an
Vie de classe		
Enseignements de spécialité		
3 spécialités en 1^{ère}		
Physique-chimie et mathématiques	5h	
Biochimie-biologie	4h	
Biotechnologie ou sciences physiques et chimiques en laboratoire	9h	
2 spécialités en Terminale		
Physique-chimie et mathématiques		5h
Biochimie-biologie- Biotechnologie ou sciences physiques et chimiques en laboratoire		13h
Enseignements optionnels		
Au choix 2 enseignements au plus parmi		
Arts (arts plastiques, cinéma-audiovisuel, danse, histoire des arts, musique ou théâtre)	3h	3h
Education physique et sportive		

(1) Dont 1h d'enseignement technologique en langue vivante

Et après ?

Principalement en DUT (Diplôme Universitaire de Technologie) et BTS (Brevet de Technicien supérieur) en biologie, chimie, physique, industries agroalimentaires, hygiène-environnement... Mais aussi dans des filières d'études longues : classes prépa vers des grandes écoles, université...



Le baccalauréat Sciences et Technologies du Management et de la Gestion (STMG)

Pour qui ?

Pour les élèves intéressés par la réalité du fonctionnement des organisations, les relations au travail, les nouveaux usages du numérique, le marketing, la recherche et la mesure de la performance, l'analyse des décisions et l'impact des stratégies d'entreprise.

Au programme

Ce bac est composé :

- d'un **pôle général** comprenant français, maths, langues, histoire géographie, EPS, EMC et philosophie
- d'un **pôle technologique** : sciences de gestion et numérique, management, droit et économie

Et après ?

DUT voire BTS dans les domaines de la gestion (finance et contrôle de gestion), système d'information, ressources humaines, marketing, communication.

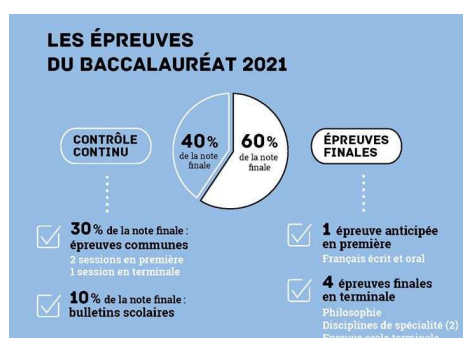
Certains bacheliers pourront s'inscrire dans les **prépas économiques** (option technologique) qui leur sont réservées, afin d'intégrer une école de commerce.

Les débouchés

Banque, assurance, professions immobilières, grande distribution, services numériques, mais aussi industrie, expertise comptable, la fonction publique (impôt, douane, Trésor...)

	1 ^{ère}	Ter
Enseignement communs		
Français	3h	
Philosophie		2h
Mathématiques	3h	3h
Histoire – géographie	1h30	1h30
Enseignement moral et civique	18h/an	18h/an
Langue vivante 1 et 2 (1)	4h	4h
Education physique et sportive	2h	2h
Accompagnement personnalisé	selon besoins	selon besoins
Accompagnement au choix de l'orientation	54h/an	54h/an
Vie de classe		
Enseignements de spécialité		
3 spécialités en 1ère		
Sciences de gestion et numérique	7h	
Management	4h	
Droit et économie	4h	
2 spécialités en Terminale		
Management, sciences de gestion et numérique avec 1 enseignement spécifique à choisir parmi : gestion et finance, mercatique, ressources humaines et communication, systèmes d'information et de gestion		10h
Droit et économie		6h
Enseignements optionnels		
Au choix 2 enseignements au plus parmi		
Arts (arts plastiques, cinéma-audiovisuel, danse, histoire des arts, musique ou théâtre)	3h	3h
Education physique et sportive		

(1) Dont 1h d'enseignement technologique en langue vivante



Le baccalauréat Sciences et Technologies de la Santé et du Social (ST2S)

Pour qui ?

Pour ceux qui sont intéressés par les relations humaines et le domaine sanitaire et social. Qualités souhaitées : altruisme, autonomie, esprit d'initiative, sens du contact, aptitude à communiquer et à travailler en équipe.

Au programme

Les sciences et techniques sanitaires et sociales (enseignement primordial dans l'emploi du temps) abordent l'état de santé et le bien-être social d'une population ; les politiques sociales et de santé publique ; les dispositifs et institutions sanitaires et sociales ; les méthodologies appliquées au secteur sanitaire et social.

Autre enseignement important : la biologie et la physiopathologie humaines qui étudient l'organisation et les grandes fonctions de l'être humain, les maladies, leur prévention et leur traitement.

La formation comprend aussi les matières générales : français, histoire-géo, maths, sciences physiques et chimiques, langue étrangère, éducation physique et sportive...

A noter : des activités interdisciplinaires (de 3 semaines en 1^{ère} et en Terminale) s'appuient sur des contacts locaux pour étudier des thèmes sanitaires et sociaux d'actualité.

Et après ?

En **BTS services et prestations des secteurs** (1) sanitaire et social, économie sociale et familiale, diététique, analyses de biologie médicale ; en **DUT Carrières Sociales**.

Les **écoles paramédicales** (infirmiers, manipulateurs en électroradiologie médicale...) sont accessibles sur concours mais demandent un bon niveau en biologie, en mathématiques et en sciences physiques.

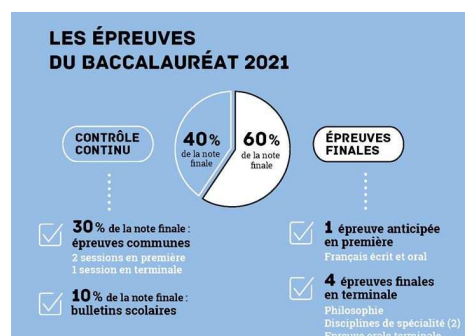
Les écoles du **secteur social** sont accessibles sur concours.

Les débouchés

Après des études supérieures, dans le domaine **paramédical et social**, notamment dans les institutions sanitaires et sociales, les crèches, les services administratifs hospitalier ou en cabinet privé...

	1 ^{ère}	Ter
Enseignement communs		
Français	3h	
Philosophie		2h
Mathématiques	3h	3h
Histoire – géographie	1h30	1h30
Enseignement moral et civique	18h/an	18h/an
Langue vivante 1 et 2 (1)	4h	4h
Education physique et sportive	2h	2h
Accompagnement personnalisé	selon besoins	selon besoins
Accompagnement au choix de l'orientation	54h/an	54h/an
Vie de classe		
Enseignements de spécialité		
3 spécialités en 1^{ère}		
Physique chimie pour la santé	3h	
Biologie et physiopathologie humaines	5h	
Sciences et techniques sanitaires et sociales	7h	
2 spécialités en Terminale		
Chimie, biologie et physiopathologies humaines		8h
Sciences et techniques sanitaires et sociales		8h
Enseignements optionnels		
Au choix 2 enseignements au plus parmi		
Arts (arts plastiques, cinéma-audiovisuel, danse, histoire des arts, musique ou théâtre)	3h	3h
Education physique et sportive		

(1) Dont 1h d'enseignement technologique en langue vivante



La Voie Technologique

Le baccalauréat Sciences et Technologies de l'Agronomie et du Vivant (STAV)

Pour qui ?

Pour ceux qui sont attirés par la biologie, l'écologie, l'agriculture, l'environnement et l'agroalimentaire

Au programme

La **formation, dispensée en lycée agricole**, combine enseignements généraux et technologiques, cours théoriques, travaux pratiques (TP) et dirigés (TD). Elle prévoit 8 semaines de stages collectifs et individuels.

- Elle introduit les technologies de l'information et accorde une large part à l'approche environnementale : aménagement de l'espace rural, production, transformation des produits, dimension sanitaire de l'alimentation, développement durable, nouveaux modes de production et de consommation des aliments.

Et après ?

Pluridisciplinaire, ce bac permet de nombreuses poursuites d'études.

Toutes les spécialités de **B TSA** (en 2 ans) sont accessibles, de même que les BTS « qualité dans les industries agro-alimentaires et les bio-industries », « techniques et services en matériels agricoles », et le **DUT** génie biologique, spécialités agronomie : agronomie, génie de l'environnement ou industries alimentaires et biologiques.

Les **écoles d'ingénieurs** sont accessibles à différents niveaux : après le bac (ESA, ISA...), après un bac +2. Certaines prépas accueillent les

bacheliers STAV en vue d'intégrer une école d'ingénieur.

Ce bac n'a pas vocation à préparer aux études universitaires générales.

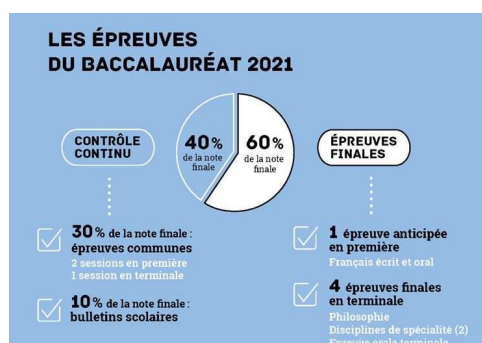
Les débouchés

Une qualification bac +2 est demandée pour la plupart des secteurs de l'agriculture.

L'**agroalimentaire** recherche des chefs de fabrication, des contrôleurs-qualité et des commerciaux.

Dans l'**environnement**, c'est le traitement de l'eau et des déchets qui offre des débouchés. Les collectivités locales sont les plus gros employeurs.

	1 ^{ère}	Ter
Enseignement communs		
Français	3h30	
Philosophie		2h
Mathématiques	3h	3h
Histoire – géographie	1h30	1h30
Enseignement moral et civique	0h30	0h30
Langue vivante A et B	3h30	3h30
Education physique et sportive	2h	2h
Education socioculturelle (ESC)	1h	1h
Technologies de l'information et du multimédia	0h30	0h30
Vie de classe	10h/an	10h/an
Accompagnement (dont accompagnement au choix de l'orientation)	62h/an	62h/an
Enseignements de spécialité		
3 spécialités en 1^{ère}		
Gestion des ressources et de l'alimentation	6h45	
Territoires et société	2h30	
Technologie (parmi aménagement, production, agroéquipement, services, transformation) (Sciences et techniques du domaine technologique)	3h	
2 spécialités en Terminale		
Gestion des ressources et de l'alimentation		6h45
Territoires et technologie		4h30
Enseignements de pluridisciplinarité : 2h30 hebdomadaires sur le cycle		
Enseignements optionnels		
Au choix 2 enseignements au plus parmi		
LV C (langue vivante étrangère, langue régionale ou langue des signes)	3h	3h
Pratiques physiques et sportives		
Hippologie et équitation		
Pratiques sociales et culturelles		
Pratiques professionnelles		



Le baccalauréat Techniques de la Musique et de la Danse (TMD)

Pour qui ?

Pour ceux, instrumentistes et danseurs qui souhaitent exercer un métier en rapport avec leur passion. Motivation et résistance physique de rigueur. Ce bac est accessible à partir d'une 2nde spécifique (avec sélection à l'entrée). Les élèves doivent être inscrits, en parallèle, en conservatoire.

Au programme

Des **enseignements généraux** (français, langue étrangère, philo, histoire de l'art, maths et physique) s'équilibrent avec des **enseignements technologiques** (étude des principes physiques mis en œuvre dans les instruments, reproduction du son, performances des amplificateurs, dynamique de danse...). Les cours de musique ou de danse sont dispensés au lycée et au conservatoire.

Le bac TMD comporte 2 options :

- **L'option instrument** vise le perfectionnement dans la pratique et aborde l'histoire de la musique, le solfège, les dictées numériques (de 1 à 3 voix), le déchiffrage de textes musicaux, les techniques du son.
- **L'option danse** porte sur les chorégraphies, les dictées musicales, l'histoire de la musique et de la danse (ballet, chorégraphies), l'étude de la scène (décors, machineries, espaces), l'anatomie et la psychologie...

Et après ?

Il faut envisager des études supérieures artistiques au **conservatoire** (accès sur concours) ou à l'**université** (licence de musique et musicologie, arts de la scène, danse, licences pro en gestion ou en médiation culturelle, diplôme universitaire de musicien intervenant, etc.).

Les débouchés

Dans les domaines de l'**enseignement** (professeur, animateur, intervenant...), de la **gestion** et de la **médiation culturelle** (gestionnaire de spectacle, administrateur de salle), des **arts du spectacle** (pianiste, compositeur, chef d'orchestre, danseur...)

	1 ^{ère}	Ter	Coef.
Enseignements communs			
Mathématiques	4h	3h	3
Sciences physiques	2h	2h	(a)
Français (b)	4h	2h	3
Histoire de l'art et des civilisations (c)	1h	1h	2
Langue vivante 1	3h	3h	3
Philosophie		4h	3(a)
Initiation au monde contemporain	1 h		
Renforcement en maths ou philo (d)	1h	2 h	
EPS	5h	5h	1
Accompagnement personnalisé	2h	2h	
Option instrument			
Dictée et analyse	2h30	2h30	3
Exécution instrumentale	2h	2h	4
Histoire de la musique	1h30	1h30	3
Lecture instrumentale à vue	0h30	0h30	
Organologie		1h	
Techniques du son	1h	1h	
Musique d'ensemble	1h30	1h30	
Option danse			
Dictée et analyse	2h	2h	3
Histoire de la musique et de la danse	1h30	1h30	3
Exécution chorégraphique	5h	5h	4
Scénographie		1h	
Anatomie (e)	1h	1h	
Enseignements facultatifs			
2 enseignements au plus parmi :			
LV2 ou langues régionales ou langues et cultures de l'Antiquité (latin ou grec) ou LSF	3h	3h	(1)
Arts plastiques	3h	3h	
Harmonie ou Solfège ou Chorégraphie	2h	2h	
Atelier artistique (f)	72h/an	72h/an	

(a) Epreuve au choix: mathématiques et sciences physiques ou philosophie

(b) Epreuve anticipée (en 1ère) à l'écrit (coef. 2) et à l'oral (coef. 1)

(c) Epreuve passée dans le cadre du 2d groupe d'épreuves

(d) Mathématiques uniquement en 1ère

(e) Epreuve au choix dans le cadre du 2d groupe d'épreuves (coef. 2)

(f) L'atelier artistique ne fait pas l'objet d'une épreuve au bac

(1) Seuls les points supérieurs à 10/20 son pris en compte.

Si une seule épreuve facultative choisie: les points sont multipliés par 2.

Si 2 épreuves facultatives choisies: les points obtenus à la 1ère épreuve sont multipliés par 2

Le baccalauréat Sciences et Technologies de l'Hôtellerie et de la Restauration (STHR)

Pour qui ?

L'admission en classe de 1ère de la série STHR se fait après une 2nde spécifique. Elle est aussi possible après une 2nde générale et technologique, une 2nde ou une 1ère professionnelle, ou un CAP (avec remise à niveau les premières semaines).

Au programme

Les **enseignements généraux** incluent des cours de mathématiques, de français, d'histoire géographie, de langues vivantes et de philosophie en terminale. Présent dans tous les bacs technologiques, ce socle commun permet une éventuelle réorientation à la fin de la classe de 2nde.

A côté des cours généraux (14 heures en 1ère et 13 heures en terminale), les enseignements propres à cette série de bac sont abordés de manière progressive (10 heures par semaine en 2nde, puis 18 heures en 1ère et terminale).

Les **enseignements technologiques** portent sur l'économie et la gestion hôtelière, les sciences et technologies culinaires, les sciences et technologies des services. Des séances concrètes sont l'occasion de productions et d'analyses par les élèves (en atelier culinaire, en restaurant et/ou hôtel d'application), de témoignages de professionnels du secteur, d'applications numériques (vidéos, jeux sérieux...). S'y ajoutent un enseignement spécifique alimentation-environnement, un enseignement optionnel de LV3 et un accompagnement personnalisé. Un projet est réalisé en terminale et un stage de 4 semaines est effectué en 1ère.

Et après ?

L'un des objectifs de la série STHR est de développer une base culturelle technologique forte pour favoriser la poursuite d'études supérieures, notamment dans les BTS du secteur.

- Le bac STHR prépare aux études supérieures du domaine hôtelier, mais aussi de la gestion, du tourisme ou de la vente. La majorité des bacheliers s'orientent vers les BTS (hôtellerie restauration; responsable d'hébergement; tourisme) en 2 ans. Quelques bacheliers optent pour un DUT (gestion administrative et commerciale des organisations; gestion logistique et transport; techniques de commercialisation...) préparé également en 2 ans.

- Pour entrer dans la vie active encore plus rapidement, il est possible de préparer, en 1 an, une mention complémentaire (MC) accueil-réception; organisateur de réceptions, sommellerie ... ou une formation complémentaire d'initiative locale (FCIL) autour de l'hôtellerie et du tourisme.

- Les écoles privées (en 2 ou 3 ans après la bac) sont nombreuses mais coûteuses.

- Quant à l'université, elle propose de nombreuses licences pro (en 1 an après bac + 2) en hôtellerie-restauration. Leur atout: délivrer un complément de formation en matière de management, de reprise d'une PME, d'ouverture à l'international...

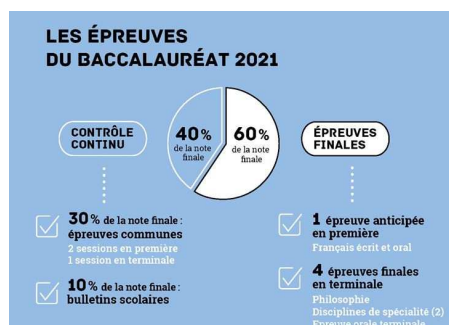
Les débouchés

Les débouchés se situent dans la restauration collective, dans l'hébergement (réception, service d'étage...), dans l'armée (dans les restaurants pour les officiers et sous-officiers), mais aussi dans l'agro-alimentaire. La gestion hôtelière requiert un diplôme de niveau bac+4, +5 (école de commerce et de gestion ou master).

Enseignements communs	2nd	1 ^{er} e	Ter
Mathématiques	3h	3h	3h
Français (a)	4h	3h	
Histoire – Géographie	3h	1h 30	1h30
Philosophie			2h
LV1 + LV2 (b)	5h	4h	4h
Education physique et sportive	2h	2h	2h
Sciences	3h		
Enseignement moral et civique	18h/an		
Economie et gestion hôtelière	2h		
Sciences et technologies des services	4h		
Sciences et technologies culinaires	4h		
Stages d'initiation ou d'application en milieu professionnel	4 semaines		
Accompagnement personnalisé	Selon besoins		
Accompagnement au choix de l'orientation	54h/an		
Vie de classe			
Enseignements de spécialité			
3 spécialités en 1ère			
Economie et gestion hôtelière		5h	
Sciences et technologies culinaires et des services		10h	
Enseignement scientifique alimentation – environnement (ESAE)		3h	
2 spécialités en Terminale			
Economie et gestion hôtelière			5h
Sciences et technologies culinaires et des services, enseignement scientifique alimentation – environnement (ESAE)			13h
Enseignements optionnels			
Au choix 2 enseignements au plus parmi			
Arts (arts plastiques, cinéma-audiovisuel, danse, histoire des arts, musique ou théâtre)	3h		3h
Education physique et sportive			
LVC (étrangère ou régionale)			
Ateliers artistiques : 72h/an			

(a) Epreuve anticipée en 1ère, à l'écrit et à l'oral.

(b) L'une des 2 langues vivantes doit obligatoirement être l'anglais.



Agriculture - Aménagement

Réforme en cours

BAC PRO Conduite et gestion de l'exploitation agricole option polyculture élevage

Le titulaire de ce diplôme maîtrise l'**alimentation**, la **reproduction des animaux** et le **contrôle de l'état de santé du troupeau**.

Le programme comprend des enseignements sur les techniques liées à l'élevage des animaux ainsi que des modules au choix de l'élève : conduite de productions animales (dont production laitière, porcine...), conduite de cultures destinées à l'alimentation animale, choix des équipements.

*Ce diplôme forme des **responsables et salariés d'exploitation**. Il permet de bénéficier des aides de l'Etat à l'installation des jeunes agriculteurs.*

LEGTA du Pas de Calais – RADINGHEM

BAC PRO Conduite et gestion de l'exploitation agricole option grandes cultures

Cette option permet de maîtriser la conduite d'une production végétale (céréales, pommes de terre...) de la préparation du sol à la récolte, au conditionnement et à la commercialisation du produit.

Au programme : agronomie, systèmes et techniques (blé, maïs...), choix et utilisation des équipements, gestion de l'exploitation.

*Ce diplôme forme des **responsables d'exploitation**. Il permet de bénéficier des aides de l'Etat à l'installation des jeunes agriculteurs.*

BAC PRO Gestion des milieux naturels et de la faune

Le titulaire de ce diplôme contribue à la **sauvegarde des espaces naturels** et à la **préservation de la biodiversité**.

Il prépare et suit le chantier de mise en valeur du milieu qu'il gère.

Il mène des actions d'animation, de vulgarisation, de promotion des produits, des espèces qui peuplent ce milieu.

Il observe l'état écologique de l'environnement et réalise certains travaux d'entretien.

*Emplois liés à la **valorisation touristique et de loisirs d'un territoire** (éco-tourisme, tourisme de chasse) et à sa protection, pour un employeur privé ou associatif public, un employeur territorial ou d'Etat.*

LP Agricole – DUNKERQUE-ROSENDAËL

BAC PRO Aménagements paysagers

Le titulaire de ce diplôme a appris à **conduire un chantier paysager** : il prépare, organise et exécute les travaux, utilise et entretient les matériels et les équipements. Il prépare la **réalisation d'un espace paysager** : il améliore les sols, établit le piquetage, met en place les voies et les réseaux, effectue les plantations, installe l'irrigation, l'éclairage, le mobilier... Il peut encore **entretenir les espaces paysagers** : tailler les végétaux, les arbres et les haies, désherber les sols, les pelouses et les massifs. Enfin, il suit l'**état sanitaire des végétaux** et assure leur traitement. Il travaille en relation avec les différents partenaires de l'entreprise : clients, fournisseurs.

*Le titulaire de ce bac pro travaille dans une **entreprise de travaux paysagers** ou au sein du **service espaces verts** d'une collectivité locale ou d'un syndicat intercommunal.*

LP Agricole – DUNKERQUE-ROSENDAËL
LEGTA – LOMME

CAPA Métiers de l'agriculture spécialité production végétale: arboriculture, horticulture

Le titulaire du CAP agricole Métiers de l'agriculture travaille dans différents types d'exploitation agricole: élevage, culture céréalière, horticulture, vignoble selon la spécialité choisie. Il est responsable de la conduite d'un élevage ou d'une production végétale. En productions animales, le diplômé pratique l'élevage (bovin, ovin, caprin, porc, volailles et équin). Il s'occupe de l'alimentation, de l'entretien et du suivi sanitaire du troupeau.

En productions végétales, le diplômé travaille les sols: prépare les parcelles, procède aux plantations

des semis, surveille la croissance et la protection des végétaux par l'emploi de fertilisants, de produits phytosanitaires. Il récolte et conditionne des produits. En arboriculture, le salarié réalise l'ensemble des travaux manuels du verger: taille, palissage, travaux en vert... Employé comme tractoriste, il réalise les travaux mécanisés.

Ce diplômé travaille chez un pépiniériste, un maraîcher, un horticulteur ou un arboriculteur ou dans les domaines viticoles. Dans l'exploitation viticole, le diplômé est formé aux opérations réalisées en cave ou en chai: traitement de la vendange, nettoyage du matériel, vinification et élevage du vin. Il utilise et entretient les équipements et matériels dans le vignoble et dans la cave.

LEGTA – LOMME

CAPA Jardinier Paysagiste

Le jardinier paysagiste travaille pour les entreprises paysagistes, les villes, les collectivités territoriales. Il entretient les espaces verts ou les jardins; il procède aux travaux d'aménagement (drainage, arrosage, décoration, plantation de végétaux d'ornement) en utilisant des fertilisants et des produits phytopharmaceutiques. Il entretient le matériel et est en relation avec les fournisseurs ou les clients.

LEGTA – LOMME

Alimentation - Hôtellerie - Restauration

Réforme en cours

BAC PRO Boulanger pâtissier

Le cœur de métier des boulangers et des pâtisseries est la **fabrication de produits sucrés et salés**. Le boulanger pâtissier détermine les quantités nécessaires de matières premières, choisit les techniques de fabrication adaptées et soigne la présentation des produits. Il acquiert des savoir-faire en cuisine et confectionne des produits traiteurs. Il a également des compétences en gestion de l'entreprise, commercialisation et animation d'équipe. Il peut évoluer rapidement vers des postes de **responsable de rayon** dans la grande distribution, de **responsable de production** dans l'industrie agroalimentaire ou devenir **artisan indépendant**.

Lycée Hôtelier International - LILLE
(ex Michel Servet)

BAC PRO Commercialisation et services en restauration

Le titulaire de ce diplôme a des compétences en accueil de la clientèle et en service dans tous les lieux de restauration : salle de restaurant, bar, chambre d'hôtel...

La formation le prépare également à l'organisation de la salle de restaurant et au travail des personnels de la restauration (serveurs, sommeliers,...). Il accueille les clients étrangers et peut élargir son métier à l'international.

Les qualités requises sont le sens de l'organisation, une bonne condition physique, de l'autonomie, de la rapidité et une bonne mémoire.

Il débute comme chef de rang, maître d'hôtel ou adjoint au directeur de restaurant selon l'établissement (restaurant traditionnel, gastronomique ou collectif).

Il peut aussi être barman, serveur, employé de restaurant ou gérant de restauration collective.

LP Ile Jeanty – DUNKERQUE
LP Ile de Flandre - ARMENTIERES
LP Vauban - AIRE/LYS

BAC PRO Cuisine

Fabrication des pâtisseries, cuisson, dressage, le cuisinier maîtrise les techniques de réalisation et de présentation de tous les mets à la carte du restaurant.

Le diplômé du bac professionnel Cuisine gère les commandes, les relations avec les fournisseurs et les stocks de produits. Il connaît les techniques commerciales pour améliorer les ventes et entretient les relations avec la clientèle. Il connaît les produits (poissons, viandes,...), la réglementation et les règles de sécurité.

Un cuisinier doit être gourmet et gourmand, créatif, avoir une bonne condition physique, être autonome et organisé.

Il débute comme premier commis ou chef de partie dans les restaurants traditionnels et chef-gérant ou responsable de production en restauration collective. Il peut travailler à l'étranger.

LP Ile Jeanty – DUNKERQUE
LP Ile de Flandre - ARMENTIERES
LP Vauban - AIRE/LYS

CAP Agent polyvalent de restauration

Préparer une salade ou des plats simples, approvisionner des présentoirs en libre service, servir les clients : le titulaire de ce CAP est polyvalent. Il nettoie et range les ustensiles de production et les locaux.

Ce professionnel doit supporter un **rythme de travail rapide et la station debout**, tout en restant disponible pour la clientèle.

*Il travaille dans une **entreprise de restauration rapide**, de **vente à emporter** ou dans la **restauration collective**.*

LP Ile Jeanty – DUNKERQUE
LP de l'Yser – WORMHOUT
LP Ile de Flandre - ARMENTIERES
LP Malraux - BETHUNE
Lycée du Pays de ST OMER – Site de l'Aa

CAP Cuisine

Le titulaire du CAP Cuisine **réalise des plats** en utilisant différentes techniques de production culinaire. Il connaît les produits alimentaires dont il gère l'approvisionnement (établissement des bons de commande, réception et stockage des marchandises, calcul des coûts). Il prépare les légumes, viandes et poissons avant d'élaborer un mets ou assemble des produits pré élaborés. **Il est capable d'élaborer un menu.** Par ailleurs, il doit entretenir son poste de travail et respecter les règles d'hygiène et de sécurité. Son environnement professionnel exige une **bonne résistance physique** et la capacité de s'adapter à de **fortes contraintes horaires.**

*Le diplômé débute en tant que **commis de cuisine dans la restauration commerciale ou collective.***

LP Ile Jeanty – DUNKERQUE
LP Marguerite Yourcenar – BEUVRY
LP Vauban – AIRE SUR LA LYS

CAP Commercialisation et services en hôtel café restaurant

Le futur diplômé pourra travailler dans tous les secteurs de l'hôtellerie - restauration: les hôtels, les restaurants, les cafés - brasseries.

Il accueille les clients, prend les commandes, les sert (plats, boissons, petit-déjeuner...) et veille à leur bien-être.

Il est chargé de l'entretien: de la salle de restaurant, des chambres et salles de bain de l'hôtel.

LP Ile Jeanty - DUNKERQUE
LP Vauban - AIRE/LYS
LP Yourcenar - BEUVRY

Bâtiment - Travaux Publics (1)

Réforme en cours

BAC PRO Technicien en installation des systèmes énergétiques et climatiques

Le titulaire de ce bac pro est un technicien **chargé de la réalisation d'équipements énergétiques et climatiques**.

Son activité est centrée sur :

- **la réalisation d'installations** qui comprend l'implantation des équipements, le raccordement des matériels, la mise en place et le branchement de dispositifs électriques, la configuration de la régulation,
- **l'organisation de chantiers** qui inclut la prise en compte d'un planning, la répartition des tâches, la réception de matériels, le suivi de travaux et la mise en service.

Ce professionnel peut travailler dans une entreprise artisanale ou une PME du secteur de l'énergétique.

LP G. Guynemer – SAINT POL SUR MER

BAC PRO Technicien de maintenance des systèmes énergétiques et climatiques

Le titulaire de ce bac pro est un professionnel **chargé de la maintenance préventive et corrective des installations énergétiques et climatiques** de toutes tailles et de tous types.

En secteur diffus, il se voit confier un ensemble de clients, chez qui il effectue des visites techniques à des fréquences contractuellement prévues.

En poste fixe, il intervient sur une installation d'une taille ou d'une importance justifiant la présence d'un personnel d'entretien et de conduite en permanence.

Appelé à travailler dans des entreprises de différentes tailles, ce technicien peut exercer des missions de dépannage, de mise au point ou de mise en service.

LP G. Guynemer – SAINT POL SUR MER

BAC PRO Technicien du froid et du conditionnement de l'air

Ce bac pro permet de travailler dans le secteur industriel de la production de froid et de la chaîne du froid pour la conservation alimentaire.

En fonction de ses instructions de travail, le titulaire de ce diplôme **planifie, prépare et effectue** l'assemblage de toutes les pièces des systèmes frigorifiques avant leur mise en service. Il doit également pouvoir **entretenir, inspecter, vérifier** les systèmes installés, et les réparer en cas de défaillance technique...

Le technicien intervient généralement seul chez le client. Il effectue donc son travail en complète autonomie.

LP G. Guynemer – SAINT POL SUR MER

BAC PRO Aménagement et finition du bâtiment

Le titulaire de ce bac pro intervient sur des chantiers, dans le cadre de travaux neufs ou de rénovation de bâtiments, pour la **mise en œuvre de différents ouvrages de partition intérieure** des locaux (cloisons, plafonds), la pose de revêtements (murs, sols) et l'application de produits de finition à l'extérieur et à l'intérieur (plâtre, peinture...).

Ses fonctions portent sur **la réalisation et la conduite des travaux**. Il veille notamment à la continuité du chantier et au respect des délais.

Après une solide expérience professionnelle acquise sur les chantiers, il peut évoluer rapidement vers la qualification de chef d'équipe.

LP G. Guynemer – SAINT POL SUR MER

BAC PRO Interventions sur le patrimoine bâti option maçonnerie

Le titulaire du diplôme travaille principalement au sein d'entreprises du domaine de la réhabilitation, de la restauration, de l'entretien et de la conservation du patrimoine bâti. C'est un ouvrier hautement qualifié, initié à l'histoire de l'architecture, aux techniques traditionnelles, anciennes et particulières, capable d'intervenir sur un bâti existant éventuellement occupé. Il réalise aussi les démarches d'essai, d'évaluation, de rectification dans une approche respectueuse du patrimoine.

LP J. le Caron – ARRAS

BAC PRO Technicien d'études du bâtiment, option A : études et économie

Le titulaire de l'option études et économie est un professionnel qualifié connaissant les matériaux, les techniques de construction et les coûts.

Il **participe à l'élaboration d'un dossier d'étude de construction**, exploite les notes de calcul, prépare les dessins d'exécution. Il planifie les opérations de chantier, met au point les méthodes et les procédés de fabrication. Il a un rôle de coordonnateur entre le bureau et le chantier, les documents et l'activité réelle.

*Dans les entreprises artisanales et services techniques de collectivité territoriale, il peut exercer comme **technicien chargé du suivi des travaux**.*

LP G. Guynemer – SAINT POL SUR MER

BAC PRO Technicien d'études du bâtiment, option B : assistant en architecture

Le titulaire de l'option assistant en architecture intervient dans trois domaines sous contrôle de sa hiérarchie : les **travaux d'architecture**, les **études techniques et/ou administratives** ainsi que le **suivi des travaux** non complexes ne nécessitant pas d'engagements importants de la maîtrise d'ouvrages. *Les assistants en architecture exercent principalement leur activité dans les entreprises d'architecture et de maîtrise d'œuvre en construction, rénovation et réhabilitation d'ouvrages du bâtiment, mais ils peuvent également travailler pour les collectivités territoriales, les grands groupes publics ou privés, les entreprises du paysage ou les architectes d'intérieur.*

LP M. Duhamel – LOOS

BAC PRO Menuiserie aluminium – verre

Le titulaire de ce bac pro intervient en atelier et sur chantier pour fabriquer et mettre en oeuvre différents ensembles constituant des parties de l'enveloppe du bâtiment (fenêtres, portes, parties de façade ou de toiture...), des petits corps de bâtiment (vérandas, verrières, oriels...), des ouvrages de distribution et de protection (cloisons, clôtures, garde-corps...) ou de décoration et d'aménagement (cloisons, habillages en miroirs, salles de bains...). Ces interventions concernent des travaux neufs, de réhabilitation ou d'entretien.

Son activité consiste à préparer le processus de réalisation d'un ouvrage à partir d'un dossier architectural et des concepts, normes et contraintes de l'entreprise. Il réalise les ouvrages selon les techniques et procédés courants de fabrication. Il organise, anime et gère le suivi de la réalisation effectuée par une petite équipe d'ouvriers et de compagnons.

Il peut exercer dans une entreprise spécialisée dans l'enveloppe du bâtiment, les façades, la menuiserie aluminium et PVC, la miroiterie.

LP A. Béhal – LENS

BAC PRO Technicien du bâtiment : organisation et réalisation du gros œuvre

Le titulaire de ce diplôme réalise, à partir de directives, sur des chantiers de construction neuve, de rénovation ou de réhabilitation, **l'ensemble des travaux de gros œuvre** dans les secteurs suivants : construction de maisons individuelles, de bâtiments divers, d'ouvrages d'art, travaux de maçonnerie générale, fabrication d'éléments en béton pour la construction.

Qu'il travaille seul ou en équipe, il est souvent **autonome sur le chantier** et responsable de la bonne exécution et du suivi des travaux qui lui sont confiés.

Il peut travailler dans une entreprise artisanale, une PME ou dans une grande entreprise.

LP G. Guynemer – SAINT POL SUR MER

BAC PRO Technicien géomètre – topographe

Le titulaire de ce diplôme est amené à participer à l'ensemble des activités du géomètre, dans cinq domaines :

- la **topographie** (établissement des plans descriptifs du terrain) ;
- le **foncier** (fixation des limites des biens fonciers) ;
- les **techniques immobilières** (établissement des différents documents permettant la mise en copropriété des immeubles) ;
- **l'urbanisme, le paysage et l'aménagement** (missions d'ingénierie et de maîtrise d'œuvre des projets menés par les collectivités territoriales et les aménageurs privés) ;
- les **autres interventions** (mise en place de systèmes d'information géographique par exemple). Il peut travailler aussi bien en **extérieur**, sur le terrain, à l'aide d'un matériel de haute technicité, qu'en **intérieur**, avec des logiciels professionnels dédiés au calcul et au dessin assisté par ordinateur.

Il peut être recruté par un cabinet ou une entreprise de géomètre expert foncier, une société de topographie ou une entreprise du secteur de la construction.

LP des Travaux Publics – BRUAY-LA-BUISSIÈRE

LP Pasteur – HENIN BEAUMONT

BAC PRO Ouvrages du bâtiment métallerie

Le titulaire de ce bac pro fabrique, met en œuvre ou assure la maintenance de différents ouvrages de métallerie.

Pour cela, il prépare des fiches de fabrication, prend en charge la conduite de la réalisation, de l'assemblage et de la pose des ensembles tels que :

- structures de bâtiment (charpentes, pylônes, planchers, ossatures)
- parties de l'enveloppe d'un bâtiment (fenêtres, portes, parties de façade ou de toiture)
- ouvrages de distribution et de protection (cloisons, passerelles, clôtures)
- systèmes de contrôles d'accès (portes automatiques piétonnes)

Il gère également le suivi de la réalisation mais aussi l'équipe de plusieurs professionnels qui interviennent.

Il organise les postes de travail et répartit les tâches entre les opérateurs. Il veille à la qualité de la fabrication et au respect des règles de sécurité.

Il peut exercer son activité dans une entreprise spécialisée dans l'enveloppe du bâtiment, les façades, la menuiserie aluminium et PVC, la miroiterie. Après quelques années d'expérience, il pourra assurer la fonction de chef d'équipe ou reprendre ou créer une entreprise.

LP A. Césaire – LILLE

LP S. Allende – BETHUNE

LP Normandie Niemen – CALAIS

Bâtiment - Travaux Publics (2)

BAC PRO Travaux publics

Le titulaire de ce diplôme est technicien sur un chantier. Ses compétences s'étendent de l'organisation à l'encadrement et à la gestion. Il **collabore au bon déroulement du chantier** jusqu'à sa remise au client : préparation technique, définition des tâches, de leur temps de réalisation, de leur ordre d'exécution. Il contrôle l'approvisionnement et le bon emploi des matériaux et des matériels. Tout au long du chantier, il veille à respecter le calendrier d'exécution et les règles de sécurité.

*Il travaille au service de la production dans une entreprise de travaux publics : **construction de routes, terrassements, canalisations, construction d'ouvrages d'art** (ponts, barrages, tunnels).*

LP des Travaux Publics – BRUAY-LA-BUISSIÈRE

CAP Installateur thermique

Le titulaire du CAP installateur thermique **installe et entretient des systèmes de chauffage, de climatisation et de ventilation**. Il raccorde des appareils à des réseaux transportant énergie ou fluide.

Le titulaire de ce diplôme est ouvrier qualifié en installation de systèmes de chauffage pour maisons individuelles, immeubles, commerces, bâtiments industriels ou bâtiments publics. Il en assure également l'entretien et la réparation.

LP B. Chochoy – LUMBRES

LP M. Duhamel – LOOS

LP Normandie Niemen – CALAIS

CAP Installateur en froid et conditionnement d'air

Le titulaire du CAP froid et climatisation sait tout faire ou presque : travaux d'électricité surtout, mais aussi de mécanique, plomberie, soudure, brasage, pour réaliser les tuyauteries.

Ce diplôme prépare à l'**installation d'équipements frigorifiques et de climatisation**, ainsi qu'à leur maintenance.

LP E. Labbé – DOUAI

CAP Carreleur mosaïste

Le carreleur mosaïste réalise le **revêtement des sols et des murs** aussi bien à l'intérieur (cuisines, salles de bains...) qu'à l'extérieur (façades, terrasses...).

Il peut travailler dans une entreprise spécialisée en revêtement ou dans une entreprise de maçonnerie, de plâtrerie ou de peinture.

LP G. Guynemer – SAINT POL SUR MER

CAP Conducteur d'engins : travaux publics et carrières

Indispensable sur le chantier, le conducteur d'engins de travaux publics et carrières prépare le terrain pour les **travaux de terrassements ou de nivellement**. Le conducteur est un ouvrier qualifié chargé de conduire tout type d'engins.

Il travaille sous la responsabilité d'un chef d'équipe ou de chantier au sein d'une entreprise routière, de canalisations, de terrassement ou de carrières.

LP des Travaux Publics – BRUAY-LA-BUISSIÈRE

CAP Constructeur de routes

L'intervention du titulaire du CAP Constructeur de routes ne se limite pas à la **construction et à l'entretien des routes et autoroutes**. Il peut aussi participer à la réalisation d'un parking ou d'un stade. *Le titulaire de ce diplôme exerce son activité dans une entreprise de travaux publics effectuant des travaux neufs ou d'entretien et d'amélioration.*

LP des Travaux Publics – BRUAY-LA-BUISSIÈRE

CAP Constructeur en béton armé du bâtiment

Que ce soit dans le bâtiment ou les travaux publics, le constructeur en béton armé du bâtiment ou coffreur est spécialisé dans la **fabrication des moules ou coffrages** utilisés pour donner une forme particulière au béton armé.

Le titulaire de ce diplôme exerce son activité professionnelle en équipe, à l'extérieur, sur des chantiers de construction neuve ou de transformation de bâtiments existants.

LP F. Tristan – LILLERS

CAP Constructeur en canalisations des travaux publics

Le constructeur en canalisations des travaux publics construit les **réseaux souterrains de distribution d'eau ou de gaz ou des réseaux électriques**. Il assure aussi la rénovation et l'entretien des installations existantes.

LP des Travaux Publics – BRUAY-LA-BUISSIERE

CAP Constructeur en ouvrages d'art

Il participe à la réalisation de ponts, barrages, tunnels et aussi usines, rampes d'accès... en utilisant du béton armé.

Il travaille dans une entreprise de BTP.

LP des Travaux Publics – BRUAY-LA-BUISSIERE

CAP Couvreur

Le couvreur est un spécialiste de la **pose**, de **l'entretien** et de la **réparation des toitures** de constructions neuves ou anciennes.

LP G. Guynemer – SAINT POL SUR MER

CAP Installateur sanitaire

Appelé aussi plombier, le monteur en installations sanitaires, consacre une part importante de son activité aux **réparations d'urgence**, mais c'est aussi un ouvrier qualifié qui **installe et entretient les canalisations industrielles et domestiques d'eau**, de gaz ou d'air comprimé.

LP G. Guynemer – SAINT POL SUR MER

CAP Maçon

Il construit les fondations, les murs, les cloisons à partir de blocs de béton, briques, poutrelles... réunis par des matériaux de liaison (ciment). Il pose aussi des dalles.

Le titulaire de ce diplôme exerce des activités de maçonnerie dans une entreprise de bâtiment, et principalement dans le domaine du gros œuvre.

LP G. Guynemer – SAINT POL SUR MER

CAP Maintenance de bâtiments de collectivités

Le titulaire de ce diplôme exerce son activité dans les bâtiments gérés par des collectivités (communes, hôpitaux, entreprises, complexes touristiques...).

Il peut se voir confier des travaux de maintenance préventive (vérification, contrôle, entretien) et fait les petites réparations.

CAP Peintre - applicateur de revêtements

Le titulaire de ce diplôme intervient à l'intérieur et à l'extérieur des constructions pour rendre notre cadre de vie agréable. Il doit aimer la décoration et être soigneux. Il conseillera le client après avoir pris en compte ses goûts.

Il exerce dans une entreprise de construction ou de réhabilitation.

LP G. Guynemer – SAINT POL SUR MER

CAP Plâtrier plaquiste

Le plâtrier-plaquiste est le premier ouvrier qualifié à intervenir dans la finition des cloisons, plafonds et sols du bâtiment. Ces aménagements contribuent à l'isolation hydrique, acoustique et thermique.

LP G. Guynemer – SAINT POL SUR MER

CAP Tailleur de pierre

Le tailleur de pierre est un artiste du bâtiment : il est capable de donner à la pierre brute la forme voulue pour réaliser des éléments nécessaires à la construction, la décoration, l'habillage ou la restauration des monuments.

LP J. le Caron – ARRAS

Bois

Réforme en cours

BAC PRO Technicien menuisier agenceur

Le titulaire de ce bac pro intervient en atelier et sur chantier pour **fabriquer et mettre en œuvre différents ouvrages de menuiserie extérieure et intérieure** ainsi que des aménagements de pièces, bureaux, cuisines, salles de bains, magasins, salles d'exposition, lieux de réunion...

Les diplômés s'insèrent dans les PME qui fabriquent et installent, pour l'habitat individuel et l'habitat collectif.

LP des Monts de Flandre – HAZEBROUCK
LP Guynemer – SAINT POL SUR MER

BAC PRO Technicien de fabrication bois et matériaux associés

Le titulaire de ce bac pro est technicien d'atelier en entreprise de menuiserie et d'ameublement pour la production, en petite ou moyenne série, d'ouvrages en bois et matériaux associés. Il maîtrise les techniques de fabrication de produits ou de composants : **meubles, mobilier d'agencement, menuiseries extérieures et intérieures, charpente industrielle et éléments en bois lamellé-collé.**

Il prend en charge la fabrication et le conditionnement des pièces, ainsi que le suivi et le contrôle de la production. Il participe à la maintenance des équipements et à l'organisation du travail.

Dans le cadre de ses activités sur un poste ou un îlot de fabrication, il peut être amené à prendre des responsabilités au sein d'une équipe afin d'assurer le bon déroulement de la production et des opérations qui y sont liées (maintenance, contrôle, optimisation, sécurité).

LP Auguste Béhal - LENS
LP Charlotte Perriand – GENECH

BAC PRO Technicien constructeur bois

Le titulaire de ce bac pro intervient en atelier et sur chantier pour **fabriquer et mettre en œuvre des ouvrages de structure, d'ossature et de charpente en bois ou en matériaux dérivés du bois.**

Son activité consiste à :

- préparer le processus de réalisation d'un ouvrage à partir du dossier architectural, des concepts et des normes de la construction bois et des contraintes de l'entreprise ;
- réaliser les ouvrages selon les techniques et procédés courants de préfabrication et de mise en œuvre de la charpente et de la construction bois ;
- organiser, animer et gérer le suivi de la réalisation d'un chantier de construction bois dans le cadre d'une équipe de plusieurs ouvriers et compagnons professionnels.

Le technicien constructeur exerce son activité dans les entreprises artisanales ou industrielles qui fabriquent et installent des ouvrages de structure, d'ossature et de charpente en bois et dérivés, dans les domaines du bâtiment, de l'habitat et de l'environnement.

LP B. Chochoy - LUMBRES
LP A. Béhal - LENS

CAP Ebéniste

L'ébéniste réalise et restaure des **meubles de style** : façonnage de pièces, marqueterie, teintures, réfections variées.

Ce CAP offre une première qualification pour exercer le métier d'ébéniste. Il peut être complété par un bac pro du même domaine par exemple.

Le titulaire de ce diplôme fabrique et répare des meubles à l'unité ou en nombre limité, selon un mode artisanal. A partir des plans et des instructions qui lui ont été donnés, il exécute une partie ou un ensemble de mobilier. Il réalise aussi les placages, les frisages, le montage des meubles et les finitions (ponçage, mise en teinte...).

L'ébéniste peut travailler dans un atelier, une entreprise artisanale ou une PME.

LP Monts de Flandre – HAZEBROUCK

CAP Menuisier fabricant de menuiserie, mobilier et agencement

Principalement en atelier, il **fabrique**, à l'unité ou en série, des fenêtres, des volets, des portes, des placards et autres meubles en bois ou en matériaux dérivés, pouvant inclure des composants en verre ou en matériaux de synthèse.

Eventuellement sur le chantier, le travail consiste en la pose du mobilier. Le menuisier doit cependant organiser et sécuriser son intervention, puis trier et faire évacuer les déchets.

Le titulaire de ce diplôme peut travailler au sein d'une entreprise de menuiserie, d'agencement ou de production de mobilier.

LP Monts de Flandre – HAZEBROUCK

CAP Menuisier installateur

Il fabrique les pièces d'adaptation et d'ajustement des menuiseries (portes, fenêtres, volets, placards, escaliers...) et du mobilier, et les **installe**. Il réalise également des travaux d'isolation et d'étanchéité en atelier, pour la découpe et l'assemblage des ouvrages, ou sur chantier, pour leur mise en place.

Il connaît les différents matériaux (bois, matériaux dérivés, matériaux associés comme l'aluminium, les mousses...), les principales techniques d'usinage du bois et les étapes de fabrication. Sur le chantier, il sait adapter la pose aux contraintes de structure, d'étanchéité et de confort.

Le titulaire de ce diplôme exerce son activité au sein d'une entreprise de menuiserie ou d'agencement.

LP Salvador Allende – BETHUNE

CAP Arts du bois – option Sculpteur ornemaniste

Il réalise, à partir de croquis, l'ornementation de meubles, des éléments de décoration pour l'architecture intérieure (boiseries, portes...) ainsi que des objets décoratifs (pendules, pieds de lampe...).

Il acquiert les techniques artisanales traditionnelles du travail du bois pour créer, reproduire ou restaurer des objets, des éléments décoratifs ou du mobilier. L'enseignement porte aussi sur le dessin d'art, le dessin technique et l'histoire des styles.

Le titulaire de ce CAP peut travailler dans un atelier artisanal ou dans un atelier de fabrication haut de gamme.

LP Charlotte Perriand – GENECH (en 1 an)

CAP Charpentier bois

En atelier, il réalise les diverses pièces de bois qui constituent les charpentes des bâtiments. Il assure leur pose sur le chantier.

LP Bernard Chochoy – LUMBRES

CAP Constructeur bois

Il fabrique les structures en bois qui permettront la solidité d'un bâtiment neuf ou réhabilité. Il assure leur pose sur le chantier.

LP A. Béhal – LENS

Chimie - Physique

Réforme en cours

BAC PRO Procédés de la chimie, de l'eau et des papiers cartons

Ce bachelier est un **technicien de fabrication**. Il travaille principalement dans les entreprises chimiques, para chimiques et de raffinage mais aussi dans les industries qui utilisent des procédés de production comparables : ciment, plâtre, verre, céramique, papier, pharmacie, agroalimentaire, production d'énergie, traitement des rejets, des déchets, etc.

Il **conduit une unité de production ou une partie de chaîne de production**. Il **vérifie** et **prépare** les installations. Il lance, surveille, arrête le procédé. Il **contrôle** la qualité des produits, effectue des prélèvements d'échantillons. A partir des bulletins d'analyse, il repère les anomalies, établit un diagnostic puis intervient en conséquence. Il exécute des opérations de maintenance sur les appareillages ou met l'installation en sécurité pour les interventions du service maintenance. Enfin, il veille au respect des règles de sécurité et de protection de l'environnement.

LP J.-Y. Cousteau – WASQUEHAL

Lycée polyvalent Léonard de Vinci – CALAIS

BAC PRO Bio-industries de transformation

Le titulaire de ce bac pro **commande et coordonne les opérations de production sur des installations automatisées**. Il applique un planning de fabrication, contrôle les installations, met en service le matériel et veille à son bon fonctionnement. Il surveille la fabrication des produits. Par ailleurs, il maîtrise les opérations prescrites dans le cadre d'un système d'assurance qualité et participe à l'optimisation de la production. Les débouchés se situent principalement dans l'industrie agroalimentaire, cosmétique ou pharmaceutique.

LP J.-Y. Cousteau – WASQUEHAL

Lycée des 3 chênes – LE QUESNOY

Optique – Hygiène - Sécurité

Réforme en cours

BAC PRO Hygiène, propreté, stérilisation

Ce diplômé travaille en qualité d'agent de propreté et d'hygiène, agent d'exploitation en propreté urbaine, conducteur de travaux en assainissement. Il peut évoluer vers des postes de chef de chantier. Poursuite d'études: BTS Métiers des services à l'environnement.

LP Ile Jeanty – DUNKERQUE
LP de l'Aa – SAINT-OMER

BAC PRO Métiers de la sécurité

Le bac pro facilite l'accès au concours de gardien de la paix de la police nationale, sapeur-pompier professionnel, gendarme adjoint, agent de police municipale, surveillant de l'administration pénitentiaire. Il est aussi exigé pour la plupart des emplois de la sécurité du secteur privé.

Poursuite d'études:
BTS Métiers des services à l'environnement
Préparation au concours de gardien de la paix

LP André Malraux – BETHUNE
LP Jean Moulin – ROUBAIX

BAC PRO Optique lunetterie

Monteur-vendeur ou responsable d'atelier, le titulaire du bac pro Optique Lunetterie travaille essentiellement dans les magasins d'optique, où il assiste l'opticien lunetier.

Il assure des fonctions techniques comme la **conception, la réalisation, le montage, le contrôle et la maintenance des équipements d'optique**. Il peut également participer à la **gestion administrative et commerciale** de l'entreprise (vente, animation, gestion des stocks...).

Enfin, il est apte à effectuer les analyses préalables à l'examen de vision réalisé par l'opticien.

Il peut également trouver un emploi dans des entreprises qui fabriquent ou distribuent des produits destinés aux professionnels de la vision.

LP M.De Robespierre – LENS

CAP Agent de propreté et d'hygiène

Cet agent de propreté est employé par une entreprise spécialisée dans le nettoyage industriel ou dans le service entretien d'une entreprise ou d'une collectivité (ville, hôpitaux...).

Poursuite d'études:
MC Sécurité civile et d'entreprise
Bac Pro Hygiène, Propreté, Stérilisation (avec un très bon dossier)

Lycée du Pays de SAINT-OMER
(site de l'Aa et site J. Durand)

CAP Agent de sécurité

Ce professionnel est employé essentiellement, de jour comme de nuit, par des sociétés de gardiennage ou de surveillance ou par une entreprise possédant un service de sécurité intégré.

Poursuite d'études:
Bac pro Métiers de la sécurité
BP Agent technique de prévention et de sécurité
MC Sécurité civile et d'entreprise
MC Sûreté des espaces ouverts au public

LP des Vertes Feuilles – SAINT-ANDRE LEZ LILLE
(avoir 16 ans minimum au cours du 1er trimestre de la 1ère année)

Commerce - Comptabilité - Secrétariat - Services

BAC PRO Gestion-Administration

Leur mission consiste à prendre en charge les différentes dimensions administratives des activités de gestion commerciale, de communication, de gestion du personnel, de production ainsi que celles associées à la mise en œuvre de projets au sein de l'entreprise.

Les emplois de gestionnaire administratif se rencontrent dans les organisations qui requièrent :

- soit une **forte polyvalence** comme les entreprises de petite dimension, les commerces, les entreprises libérales ou d'artisanat et les associations. Le gestionnaire administratif occupe un rôle central auprès du responsable, dans les relations avec les administrations, les organismes partenaires et le personnel.
- Soit une **spécialisation** dans les grandes entreprises. Il intervient alors sur des processus administratifs spécifiques.

Métiers : assistant administratif, assistant de gestion, assistant, secrétaire ou gestionnaire commercial.

LP Monts de Flandre – HAZEBROUCK
 LP Ile de Flandre – ARMENTIERES
 LP Vauban – AIRE-SUR-LA-LYS
 LP André Malraux – BETHUNE
 LP Guy Debeyre – DUNKERQUE
 LYPSO – SAINT-OMER

BAC PRO Commerce

C'est un employé commercial qui ne se déplace pas pour aller à la rencontre du client. Il intervient dans tout type d'unité commerciale, afin de mettre à la disposition de la clientèle les produits correspondant à sa demande. Il participe donc à l'**approvisionnement** des produits. Il **vend, conseille** et **fidélise** ses clients.

Débouchés : magasins traditionnels ou grandes surfaces.

Métiers : Vendeur, adjoint du responsable de vente, adjoint chef de rayon.

LP Monts de Flandre – HAZEBROUCK
 LP Ile de Flandre – ARMENTIERES

 LP André Malraux – BETHUNE

Réforme en cours

LYPSO – SAINT-OMER
 LP Fernand Léger – COUDEKERQUE
 LP Guy Debeyre – DUNKERQUE
 LP Plaines du Nord – GRANDE SYNTHE

BAC PRO Accueil – Relation clients et usagers

Il répond à une demande d'information, de conseil et oriente les personnes vers un professionnel plus spécialisé techniquement **dans un esprit de service non marchand**. Il effectue des prestations spécifiques : réservations, inscriptions, ventes rapides

Débouchés : tout type d'entreprise, association, administration.

Métiers : Hôtesse d'accueil, agent de réception, agent d'accueil, téléconseillé.

LP Guy Debeyre – DUNKERQUE
 LP Sonia Delaunay - LOMME
 LP André Malraux – BETHUNE
 LYPSO – SAINT-OMER

BAC PRO agricole

Technicien conseil vente en produits de jardin

Il s'occupe de la réception **des produits horticoles et de jardinage** et de l'entretien des végétaux. Il effectue la mise en rayon, l'étiquetage. Ses activités principales sont la vente des produits, la gestion et l'approvisionnement du rayon

Débouchés : entreprises ou établissements spécialisés dans la distribution de produits horticoles et de jardinage ou possédant un rayon de ces produits.

Métiers : Vendeur en produits horticoles et de jardinage, technicien conseil, responsable de rayon.

LEGTA – LOMME

BAC PRO agricole Technicien conseil vente en animalerie

Le titulaire de ce bac pro travaille dans une entreprise ou un établissement spécialisés dans la distribution d'animaux de compagnie, d'aliments, de produits et d'accessoires d'animalerie.

Placé sous les ordres d'un chef de secteur, d'un directeur ou d'un propriétaire de magasin, il exécute ou contrôle l'exécution des tâches techniques et administratives liées à la vente.

Après quelques années d'expérience, le technicien-conseil peut devenir chef de rayon ou représentant pour la vente d'animaux ou de produits associés (hors médicaments).

LEGTA – LOMME

BAC PRO Vente (prospection, négociation, suivi de clientèle)

Pour réaliser ses objectifs, il **prospecte** une clientèle potentielle. Il effectue donc une gestion rapide des contacts clientèle, et utilise des supports d'aide à la vente (grâce à la maîtrise d'outils informatiques de vente, et la vente à distance).

Il peut être amené à effectuer une **démonstration** et à **négocier les conditions de vente** de biens ou de services. Son rôle consiste également à **fidéliser** sa clientèle en lui rendant visite ou en la contactant régulièrement.

Débouchés : dans tout secteur, quel que soit le type de service ou de produit.

Métiers : Prospecteur, télé prospecteur, vendeur, démonstrateur, représentant, conseiller des ventes.

LP Sonia Delaunay - LOMME

LP André Malraux – BETHUNE

CAP Employé de commerce multi-spécialités

Placé sous l'autorité du commerçant ou du responsable de rayon, il participe à **la réception et au stockage des marchandises. Il accueille la clientèle.** Il s'occupe de l'**approvisionnement des rayons** et de les rendre attractifs, il peut participer aussi à l'encaissement.

Débouchés : commerces de détail, rayons spécialisés des grandes surfaces.

LP Guy Debeyre – DUNKERQUE

LP Sonia Delaunay – LOMME

CAP Employé de vente spécialisé option A produits alimentaires

Il informe les clients sur la fabrication et la composition des produits et les conseille. Après avoir éventuellement pesé, coupé ou tranché les denrées, il réalise la vente elle-même. Il surveille l'état des réserves et des chambres froides ainsi que des rayons. Il nettoie les équipements, le matériel et l'espace de vente. Il procède au comptage des

produits en vue de l'inventaire et des achats à effectuer.

Débouchés : commerces alimentaires de détail, grossistes de produits frais ou secs.

LP Sonia Delaunay – LOMME

CAP Employé de vente spécialisé option B produits d'équipements courants

Ce vendeur est employé dans les magasins spécialisés en équipement de la maison ou de la personne, sport et loisirs...

L'option produits d'équipement courant permet de travailler dans tous les commerces de détail non-alimentaires ou en entrepôt chez les grossistes.

L'employé réceptionne la marchandise, la contrôle et saisit les données pour tenir les stocks à jour. Il étiquette les produits, applique les protections antivols, collabore à la réalisation des vitrines et participe à l'inventaire et à la mise en place des opérations de promotion et des soldes.

LP Sonia Delaunay – LOMME

CAP Employé de vente spécialisé option C services à la clientèle

Il renseigne les clients, les informe sur les différents prestataires présents sur le site, les oriente vers les services adaptés, les assiste en cas de situation perturbée. Il prend en charge les clients à mobilité réduite. Il reçoit et enregistre les réclamations. Enfin, l'agent vérifie l'état et le fonctionnement des installations, gère les incidents et/ou accidents sur les biens et les personnes et participe au développement de l'attractivité du site.

Débouchés : espaces à vocation commerciale, entreprises multiservices.

Métiers : agent commercial et de service à la clientèle, agent d'accueil et de service.

LP Henri Senez – HENIN-BEAUMONT

CAP Fleuriste

Il assure la réception des fleurs coupées, des plantes et des arbustes. Il sait les conserver et les entretenir. Il réalise des compositions florales en utilisant différentes techniques, il a une connaissance des outils et matériaux à utiliser. Il a des notions de botanique, de vente et de gestion.

Débouchés : magasins traditionnels artisanaux, rayons spécialisés de commerces polyvalents, entreprises de décoration

Métiers : Fleuriste.

LP Guy Debeyre – DUNKERQUE

LP Michel Servet – LILLE

CAP Vendeur magasinier en pièces de rechange et équipements automobiles

Il réalise la réception, le stockage et la mise en rayon des produits, prépare les commandes et assure leur expédition. Sa **connaissance des caractéristiques techniques des équipements automobile**, lui permet d'accueillir la clientèle, de la conseiller et de conclure les ventes.

Métiers : aide magasinier, magasinier, vendeur magasinier, préparateur vendeur.

Débouchés : magasin de pièces de rechange, boutique, libre-service, au comptoir ou en entrepôt, notamment dans le réseau des constructeurs automobiles, dans le magasin d'une grande entreprise ou d'une administration, dans une entreprise de réparation, dans une surface spécialisée, chez un distributeur stockiste ou un équipementier.

LP Monts de Flandre – HAZEBROUCK

Électronique - Electrotechnique - Electricité

Réforme en cours

BAC PRO Métiers de l'électricité et de ses environnements connectés (MELEC)

Le titulaire du baccalauréat professionnel Métiers de l'électricité et de ses environnements connectés contribue à la **performance énergétique des bâtiments et des installations**. Il s'adapte à l'évolution des techniques, des technologies, des méthodes et des matériels. Il participe à l'analyse des risques professionnels. Il respecte et fait respecter les exigences de santé et de sécurité au travail. Il propose des solutions techniques minimisant l'impact sur l'environnement. Il contribue à la mise en oeuvre de la démarche qualité de l'entreprise. Il appréhende la composante économique de ses travaux. Il communique avec son environnement professionnel (client, hiérarchie, équipe, autres intervenants...). Il coordonne, après expérience, une activité en équipe.

Les activités professionnelles (préparation des opérations avant la réalisation, la mise en service, la maintenance) peuvent s'exercer dans les secteurs: des réseaux, des infrastructures, des quartiers, des zones d'activité, des bâtiments (résidentiel, tertiaire et industriels), de l'industrie, des systèmes énergétiques autonomes et embarqués.

LP Monts de Flandre – HAZEBROUCK
 LP F. Léger – COUDEKERQUE-BRANCHE
 LP Allende – BETHUNE
 LP Eiffel - ARMENTIERES

BAC PRO Systèmes numériques

Le titulaire du Bac Pro SN assure des activités de préparation, d'installation, de mise en service et de maintenance. Il participe au service client pour leur satisfaction et leur fidélisation en complémentarité des services commerciaux de l'entreprise.

Le Bac Pro SN comprend 3 options:

- **Sûreté des Infrastructures de l'Habitat et du Tertiaire (SSIHT)**: les installations concernent la sûreté et la sécurité des biens et des personnes (vidéo protection, détection-intrusion, systèmes domotiques...)

- **Audiovisuels, Réseau et Equipement Domestiques (ARED)**: enregistrement numérique, restitution son et image, traitement de l'air, production de froid, éclairage et sonorisation dans le spectacle..., maintenance de l'électroménager.

- **Réseaux Informatique et Systèmes Communicants (RISC)** : concernent les

télécommunications, réseaux et électronique industrielle et embarquée.

LP Vertes Feuilles - SAINT ANDRE LEZ LILLE (SSIHT)
 LP Savary - ARRAS (ARED)
 LP F. Léger – COUDEKERQUE-BRANCHE (RISC)
 LP G. Eiffel – ARMENTIERES (RISC)
 LP Pays de St Omer (RISC)

CAP Electricien

Rigueur et **vigilance** sont des qualités indispensables car travailler avec l'électricité représente toujours un risque.

Le titulaire de ce CAP intervient en tant qu'électricien dans les secteurs du transport, de la distribution, des équipements et installations électriques.

Il installe, met en service, entretient et répare des ouvrages électriques, principalement en **basse tension**.

Il intervient, sous la responsabilité d'un chargé de travaux, sur les installations de logements individuels ou collectifs, de bâtiments industriels, d'immeubles de bureaux, de réseaux de distribution.

LP Val de Lys – ESTAIRES
 LP Guynemer – SAINT POL SUR MER
 LP F. Léger – COUDEKERQUE-BRANCHE
 LP F. Tristan - LILLERS
 LP J. Durand - ST OMER

Industries Graphiques - Arts Appliqués

Réforme en cours

BAC PRO Artisanat et métiers d'art option métiers de l'enseigne et de la signalétique

Le titulaire de ce Bac Pro sait **réaliser un prototype destiné à être reproduit en série limitée ou en grand nombre.**

Il élabore et assemble des pièces de verrerie entrant dans la composition des enseignes. Il connaît les matériaux (matières plastiques, matériaux souples, métaux, verre), les équipements, les techniques (découpe, soufflage, ceintrage, assemblage, câblage, raccordement électrique...), les consignes de sécurité,...

Débouchés : bureau d'études, atelier, chantier, entreprise artisanale ou industrielle.

LP le Corbusier – TOURCOING

BAC PRO Artisanat et métiers d'art option marchandisage visuel

Il s'occupe d'optimiser les ventes **en aménageant les vitrines, les rayons, les boutiques...**

Il valorise les produits d'un point de vue esthétique et commercial

Métiers : étalagiste, présentateur visuel

LP Malraux - BETHUNE

BAC PRO Artisanat et métiers d'art option communication visuelle plurimédia

A partir de l'idée d'un concepteur créateur, le titulaire de ce Bac Pro réalise un prototype destiné à être reproduit. Il établit le planning de fabrication et calcule un prix prévisionnel.

Il maîtrise les techniques de mise en page d'un document et exécute une maquette à partir du projet concepteur. Il réalise des illustrations 2D/3D, des animations multimédias et des éléments graphiques sur le web.

Débouchés : Métiers de la communication visuelle (publicité, édition, presse, multimédia) en agence ou en free-lance (en indépendant).

LP le Corbusier – TOURCOING

BAC PRO Réalisation de produits imprimés et plurimédia option productions graphiques

Il participe à la **conception de la maquette** (esthétique, lisibilité, typographie, faisabilité technique). Il réalise et met en forme le projet sur ordinateur. Il met en page du texte et des illustrations. Il choisit les couleurs et les caractères. Il contrôle la qualité et la conformité de la maquette avec le dossier de fabrication. C'est un travail autonome au sein d'une équipe.

Débouchés : Imprimerie, photogreveur, maison d'édition, presse...

Métiers : Opérateur en publication assistée par ordinateur (PAO), opérateur prépresse, metteur en page, scénariste/ photogreveur, agent d'exécution en graphisme.

LP Baggio - LILLE

BAC PRO Réalisation de produits imprimés et plurimédia option productions imprimées

Il **prépare et organise une production.** Il contrôle et corrige le processus d'impression. Il maîtrise l'ensemble des techniques d'impression. Il vérifie la qualité de l'impression et le rendu des couleurs sur les produits imprimés. Il maîtrise le matériel de finition (pliage, brochage, reliure...). Il entretient le matériel.

Débouchés : imprimerie, maison d'édition.

Métiers : Conducteur offset, rotativiste, sérigraphe, conducteur de presse numérique.

LP Baggio – LILLE

BAC PRO Photographie

La formation couvre les activités principales de prises de vues et de traitement de l'image.

Il effectue les réglages techniques adéquats (lumière, objectifs, mise au point...). Il traite l'image (montage, détourage, retouche...), la restitue. Il sait utiliser différents formats d'enregistrement. Il établit des devis et gère des stocks de produits.

Débouchés : agence de presse ou d'illustration, studios privés, services photos secteur public, indépendant.

Métiers : assistant photographe, technicien de laboratoire, opérateur en magasin photos.

LP L. de Bettignies – CAMBRAI

CAP Sérigraphie industrielle

Le titulaire de ce CAP **imprime une image sur une multitude de supports** : papier plastique, verre, métal, textile... Il élabore la forme imprimante, réalise et contrôle des tirages. Il travaille sur machine et ordinateur.

Débouchés : ateliers de sérigraphie artisanale, grandes entreprises (de publicité, de l'industrie automobile, textile...).

Métiers : Ouvrier qualifié

LP le Corbusier – TOURCOING

CAP Signalétique, enseigne et décor

Il exécute des textes et des motifs pour les panneaux ou enseignes publicitaires, les panneaux de signalisation, de chantier, les vitrines de magasin... Il utilise des outils et techniques variés, traditionnels ou informatisés.

Débouchés : PME artisanales (ateliers de lettrages), grandes entreprises (sociétés de communication), ateliers municipaux.

Métiers : Ouvrier qualifié chez un fabricant ou poseur d'enseignes.

LP le Corbusier – TOURCOING

CAP Arts et techniques du verre Option : décorateur sur verre

Il réalise des décorations sur verre par apport de matière (peinture, émaillage, dorure, sérigraphie), par enlèvement (façonnage, dépolissage et gravure par sable, gravure à la roue), ou mise en forme à chaud (bombage, thermoformage, fusionnage).

Il réalise des décorations et des tailles des bords d'une pièce. Il modifie une forme par bombage ou thermoformage à chaud, gravage et dépolissage d'une surface. Il décore une pièce par transfert de peinture, dorure, émail à main, par projection, par impression réalisée mécaniquement ou par apport de réactifs chimiques. Il assemble les pièces par collage.

Ses méthodes de travail et les résultats sont différents selon que le verrier travaille à chaud ou à froid, selon 5 méthodes qui correspondent à 5 options du CAP.

Débouchés : Atelier artisanal ou PME.

LP le Corbusier – TOURCOING

Maintenance Industrielle

BAC PRO Maintenance des équipements industriels

Le mécanicien de maintenance intervient sur le **matériel de production en cas de panne ou de mauvais fonctionnement**. Il **diagnostique la panne, répare et règle**, mais il doit aussi de plus en plus assurer le fonctionnement de l'appareil de production en procédant à **un entretien préventif du matériel**. Il travaille dans des entreprises d'assez grande taille ou des sociétés de service des industries de la mécanique, de l'agroalimentaire, de la chimie, du textile, de la manutention... .

La formation fait une large place à la mécanique, l'hydraulique, l'électrotechnique et l'électronique, avec des notions d'usinage, de soudage, d'ajustage. Quelques exemples de métiers : **technicien de maintenance, technicien automatique, agent de maîtrise d'atelier de maintenance, technicien d'installation d'équipements industriels, agent d'entretien d'ascenseurs et systèmes automatiques...**

LP des Monts de Flandre - HAZEBROUCK
LP Fernand Léger – COUDEKERQUE-BRANCHE
LP des Plaines du Nord – GRANDE-SYNTHE

BAC PRO Aéronautique option systèmes

Le titulaire du bac pro aéronautique intervient dans les secteurs de la **construction** ou de la **maintenance des aéronefs** (avion, hélicoptère...). Il a appris à préparer, à réaliser des opérations techniques et en assurer la traçabilité, dans le cadre

de la réglementation aéronautique. Il applique des procédures qui répondent à une démarche d'assurance qualité et qui, garantissent la sécurité des vols. Il sait exploiter une documentation technique qui peut être en anglais. Ses interventions techniques sur un équipement consistent à **inspecter, diagnostiquer, monter, démonter, réparer, modifier, essayer, régler**.

Il travaille dans les entreprises de construction aéronautique, les compagnies aériennes, les

Réforme en cours

ateliers de maintenance, les sociétés d'assistance technique, les sous-traitants, les équipementiers ou les services publics (défense, protection civile...). Il exerce ses activités en piste, dans un hangar, dans un atelier ou dans un laboratoire.

Il réalise toutes ces interventions sur les systèmes mécaniques, électriques, hydrauliques, pneumatiques embarqués. Ces systèmes assurent des fonctionnalités de l'appareil (protection gel et pluie, éclairage, circuit oxygène, trains, toboggans, moteurs...). Il peut participer aux opérations de préparation de l'aéronef pré et post vol, utiliser les matériels de piste, effectuer les opérations du servicing (graissage, pleins, gonflage...).

LP Val de Lys – ESTAIRES
(possibilité de convention avec la Marine Nationale)

Matériaux

Réforme en cours

BAC PRO Technicien en chaudronnerie industrielle

Le titulaire de ce diplôme fabrique des ensembles chaudronnés, des **ensembles de tôlerie**, de **tuyauterie industrielle** et **d'ossatures en structures métalliques**. Il met en œuvre des produits très divers, tant par leur nature (métaux et alliages ferreux et non ferreux, matières plastiques, matériaux composites...) que par leur forme (plats, profilés, tubes...), leur dimension ou leur mode d'assemblage. Le travail se fait sur des machines traditionnelles à commande manuelle sur des machines à commande numérique ou des robots, grâce à des techniques d'assemblage propres aux matériaux (soudage, rivetage, boulonnage, collage...). Il utilise des machines adaptées (découpeuse au laser, au plasma, guillotine, presse-plieuse, rouleuse, robot de soudage...), ainsi que des logiciels de DAO (Dessin Assisté par Ordinateur) pour analyser et exploiter les spécifications techniques d'une pièce et des logiciels de FAO (Fabrication Assistée par Ordinateur). Il intervient essentiellement en atelier, mais aussi sur chantier pour installer, entretenir ou réhabiliter.

*Emplois dans des **entreprises artisanales ou industrielles**. Entreprises qui ont de nombreux marchés : **construction aéronautique et spatiale, construction ferroviaire, construction navale, industrie agroalimentaire, industrie chimique, bâtiment et travaux publics, industrie nucléaire et énergétique, industrie papetière, industrie du pétrole, industrie pharmaceutique.***

LP Fernand Léger – COUDEKERQUE BRANCHE

BAC PRO Plastiques et composites

le bachelier en plasturgie est formé à travailler sur des installations automatisées.

A partir de poudres, de granulés, de liquides, de pâtes, de films plastiques, de fibres..., il fabrique des objets en plastique de formes variées. Il prépare son poste de travail, monte et démonte les outillages et les règle: température, dosage de colorant, cadence. En s'appuyant sur un cahier des charges, il prévoit la matière d'oeuvre, les étapes de production et conduit la fabrication. Il contrôle le fonctionnement

des machines, vérifie la qualité de la production et intervient en cas de problème.

L'industrie du plastique, en constante évolution, réserve partout de nombreux débouchés: dans l'emballage, le bâtiment, l'automobile, l'électricité, l'électronique, le médical.

Le technicien est embauché comme régleur sur presse. Il peut travailler chez un producteur de matières de base: granulés, poudre, résines ou chez un transformateur: automobile, aéronautique, constructions navales, ferroviaires, armement, électroménager, articles de sport, emballage.

LP Beaupré - HAUBOURDIN

BAC PRO Ouvrages du bâtiment - métallerie

Le titulaire de ce diplôme fabrique et met en œuvre différents ensembles : des structures de bâtiment (**charpentes, ossatures...**), des parties de l'enveloppe du bâtiment (**fenêtres, portes, parties de façade ou de toiture...**), des ouvrages de distribution et de protection (**cloisons, passerelles, clôtures, garde-corps...**). Il intervient en atelier et sur chantier, dans le cadre de travaux de construction neuve, de réhabilitation ou d'entretien, à partir d'un dossier architectural, en tenant compte des normes et contraintes de l'entreprise. Il peut animer une petite équipe d'ouvriers : organisation de l'activité et suivi du chantier.

*Les diplômés s'insèrent dans les **PME de métallerie, serrurerie, construction métallique, façades ou menuiserie métallique.***

LP Salvador Allende – BETHUNE

LP Aimé Césaire - LILLE

CAP Réalisations industrielles en chaudronnerie ou soudure

Le titulaire de ce CAP participe à la production de charpentes métalliques, cuves, bâtis de machines, poteaux...

Ce diplôme forme des chaudronniers ou des tôliers. A partir d'une feuille de métal, l'ouvrier fabrique des réservoirs, des cuves, des tuyauteries, des chaudières, des carrosseries... Il travaille avec de l'acier, du cuivre, de l'inox...

A partir du dessin de l'objet à fabriquer, il trace les formes de l'objet sur les feuilles de métal (avec un ordinateur), découpe les feuilles et leur donne la forme souhaitée avant de les assembler.

Ce professionnel doit être rigoureux, habile de ses mains et avoir de bons repères dans l'espace (volume en 3D).

Débouchés: Ouvrier qualifié, le titulaire de ce diplôme peut travailler en atelier, en usine (petite et moyenne chaudronnerie), sur des chantiers de construction (grosse chaudronnerie), au sein des entreprises artisanales de chaudronnerie, des industries de la mécanique, du transport, de la chimie et de la pétro-chimie, de l'agro-alimentaire, de la construction navale et de l'aéronautique...

Poursuite d'études: Le CAP est conçu pour une entrée directe dans la vie active. Néanmoins, il est possible, sous certaines conditions, de poursuivre ses études:

- en un an la MC Soudage
- le bac pro Technicien en chaudronnerie industrielle

Rénovation du CAP en cours, en attente des textes.

La première année est commune aux options chaudronnerie et soudure.

LP Fernand Léger – COUDEKERQUE BRANCHE

Mécanique automobile - Maintenance des matériels

Réforme en cours

BAC PRO Maintenance des véhicules
 option A : voitures particulières
 option B : véhicules de transport routier
 option C : motocycles

Le titulaire de ce bac pro est un **technicien d'atelier**. Il participe au **diagnostic** en utilisant des instruments de mesure et de contrôle informatisés. Il élabore une méthode de **réparation ou d'entretien** en tenant compte des coûts induits. Il effectue les réparations ou donne au personnel d'exécution les indications nécessaires pour le faire. Il organise et gère un atelier de manière à en optimiser le fonctionnement. Il accueille et conseille la clientèle.

Il peut travailler dans le réseau après-vente d'un constructeur, dans l'atelier de maintenance d'une entreprise de transport ou d'une administration, dans un garage indépendant ou pour une flotte de véhicules.

Option A : (voitures particulières)

LP Monts de Flandre – HAZEBROUCK

LP de l'automobile et du transport – GRANDE-SYNTHÉ

Option B : (véhicules de transport routier)

LP de l'automobile et du transport – GRANDE-SYNTHÉ

Option C : (motocycles)

LP Automobile Alfred Mongy – MARCQ-EN-BAROEUL

BAC PRO Maintenance des matériels,
 option A : agricoles
 option B : travaux publics et manutention
 option C : espaces verts

Sous le contrôle du chef d'atelier, le titulaire de ce bac pro organise les **interventions sur les machines**. Il peut s'agir d'**entretien, de réparation ou d'adaptation**. Il établit le diagnostic, estime le coût de l'intervention, prévoit les moyens matériels nécessaires. Il planifie les opérations, du démontage aux essais de remise en service. Il contrôle le travail et fait respecter les règles de sécurité. Ses activités ne sont pas seulement techniques : il participe à la gestion des stocks et à la commande de pièces et collabore avec les services administratifs (facturation, commandes, devis).

Ce mécanicien doit maintenir des matériels de plus en plus complexes en raison de **l'évolution très rapide des technologies informatiques et électroniques**.

Il peut travailler chez un constructeur, un distributeur, un concessionnaire, un artisan rural, dans une entreprise de vente, de maintenance ou de location de matériels, ou dans une entreprise ou une collectivité utilisatrice de matériels.

Option A : (matériels agricoles)

LP Monts de Flandre – HAZEBROUCK

Option B : (matériels travaux publics et manutention)

LP Travaux Publics – BRUAY LA BUISSIÈRE

BAC PRO Réparation des carrosseries

Le titulaire de ce diplôme :

- **accueille** le client et **réceptionne** le véhicule,
- **répare** ou **remplace** les éléments détériorés,
- **contrôle** et **répare** les structures,
- prépare et réalise la mise en peinture des éléments de carrosserie,
- remet en conformité le véhicule. Cherche à satisfaire la clientèle en intégrant une démarche qualité dans toutes ses activités.

Entreprises de réparation de carrosseries de véhicules automobiles (ateliers indépendants, ateliers rattachés au réseau d'un constructeur ou intégrés à une entreprise ou une collectivité, ateliers de réparation rapide).

LP de l'Automobile et du Transport – GRANDE-SYNTHÉ
 LP J. Durand – SAINT OMER

CAP Maintenance des véhicules option voitures particulières

Le titulaire de ce CAP est un ouvrier qualifié chargé de **l'entretien courant** et de la **réparation des véhicules particuliers**. Il est chargé de l'accueil des clients, de la maintenance courante des véhicules et de leur restitution. Il est capable de réaliser des opérations de maintenance de premier niveau liées à l'entretien périodique des véhicules. Il sait remplacer des ensembles et des sous-ensembles et aussi, changer des éléments de circuits électriques, hydrauliques ou pneumatiques.

Il peut travailler dans une entreprise appartenant au réseau d'un constructeur ou intervenant sur des véhicules de toutes marques, au service

maintenance d'une entreprise de transport ou de location ou d'une entreprise possédant un parc important de véhicules, ou encore dans une société de services rapides automobiles.

LP Monts de Flandre – HAZEBROUCK

LP de l'automobile et du transport – GRANDE-SYNTHE

CAP Maintenance des véhicules option motocycles

Ce CAP forme des ouvriers qualifiés chargés de **l'entretien et la réparation des deux roues** : motos, scooters, cyclomoteurs...

Le titulaire de l'option motocycles est chargé de **l'accueil des clients, de la maintenance courante des véhicules et de leur restitution**. Pour leur entretien courant, il réalise des opérations de maintenance de premier niveau. Il a appris à remplacer des éléments courants ainsi que des ensembles et des sous-ensembles. Il sait également changer des éléments de circuits électriques, hydrauliques ou pneumatiques et effectuer des contrôles simples.

LP Automobile Alfred Mongy – MARCQ-EN-BAROEUL

CAP Maintenance des matériels, option matériels d'espaces verts

Le titulaire de ce CAP doit être capable d'assurer des interventions de **maintenance et de service** sur des matériels. La **maintenance des motoculteurs, tondeuses, taille-haies et tronçonneuses** constitue le cœur de l'activité de l'agent titulaire de l'option matériels de parcs et jardins.

Il peut travailler dans une entreprise de maintenance, de location ou de distribution de matériels agricoles, une entreprise de parcs et jardins, de bâtiment, de travaux publics ou de manutention.

LP Monts de Flandre – HAZEBROUCK

CAP Maintenance des matériels, option matériels agricoles

Le titulaire de ce CAP doit être capable d'assurer des interventions de **maintenance et de service** sur des matériels. Si un tracteur ou une moissonneuse-batteuse tombent en panne au moment des labours ou des récoltes, tout s'arrête. La **maintenance préventive des machines agricoles** revêt donc une importance particulière. Ce professionnel prépare et organise ses interventions sur les engins. Il assure leur **entretien** et leur **réparation**. Il change des éléments, des organes ou des pièces lors de la dépose-repose ou du démontage-remontage. Il

réalise des mesures simples et des contrôles sur les parties **mécaniques, électriques, hydrauliques ou pneumatiques**.

Il peut travailler dans une entreprise de maintenance, de location ou de distribution de matériels agricoles, une entreprise de parcs et jardins, de bâtiment, de travaux publics ou de manutention.

LP Savary Ferry – ARRAS

CAP Réparation des carrosseries

Le titulaire de ce diplôme **démonte, répare et repose les éléments de carrosserie**. Il contrôle des structures, prépare et met en peinture.

Il peut travailler dans un atelier de réparation indépendant ou rattaché au réseau d'un constructeur, ou encore dans l'atelier intégré d'une entreprise ou d'une collectivité territoriale.

LP Maximilien de Robespierre – LENS

LP A. Savary – WATTRELOS

LP Pierre de Coubertin – CALAIS

Productique Mécanique

Réforme en cours

BAC PRO Technicien d'usinage

L'élève est formé à la mise en œuvre de machines à commande numérique et d'équipements d'usinage pour obtenir, par enlèvement de matière, des pièces usinées de grande précision. Il **apprend à commander depuis un ordinateur le fonctionnement de machines pour fabriquer des pièces métalliques de précision dans tous les secteurs de la mécanique** : construction automobile, aéronautique, informatique, optique, fabrication de machines-outils, ou de biens de consommation ménagers... Il procède à la réalisation et l'assemblage d'un mécanisme ou d'une partie d'un mécanisme. Il vérifie le résultat obtenu et apporte les corrections nécessaires. Il assure ou participe à des opérations de maintenance des moyens de production. Le technicien est capable **de lire les documents techniques de fabrication et de régler les machines**. Il contrôle la production : respect des délais, des quantités et de la qualité. Quelques exemples de métiers : **opérateur sur machine outil à commande numérique, technicien en mécanique...**

LP Fernand Léger – COUDEKERQUE-BRANCHE
LP Gustave Eiffel – ARMENTIERES

BAC PRO Etude et définition de produits industriels

Ce bac pro mène aux fonctions de **technicien de bureau d'études ou dessinateur en construction mécanique** dans les entreprises de construction mécanique, chaudronnerie, automobile, aéronautique...

Il crée ou modifie une partie d'un ensemble mécanique : pièce de moteur ou de boîte de vitesses, élément de train d'atterrissage...Plusieurs étapes composent son travail :

- Etude et analyse : il **étudie le fonctionnement de la pièce** et recherche les solutions techniques susceptibles de répondre au problème posé.

- Choix de solution : il décrit par un croquis ou un schéma le principe de la solution retenue, précise la forme de la pièce ou des composants et calcule leurs dimensions.
- Définition de produit : c'est le cœur de son activité. **Sur l'écran de son poste de CAO (conception assistée par ordinateur), il réalise le modèle 3D de la solution choisie.** Ce modèle est en fait l'image en volume, avec un rendu réaliste, de la pièce ou du sous-ensemble mécanique à fabriquer. Il faut aimer travailler sur un écran.

LP Salvador Allende – BETHUNE

BAC PRO Electromécanicien marine

Le titulaire de ce diplôme exerce son activité dans les entreprises du secteur maritime à bord d'un navire ou à terre. Il **entretient et dépanne les machines**. Les tâches d'entretien concernent le nettoyage, la vérification de l'isolation des circuits électriques, le graissage, le changement de pièces mécaniques, etc. Il est capable de **trouver l'origine de la panne**, remplacer les pièces ou les composants usagés, effectuer les réglages et remettre en service.

A bord, il assure la sécurité du navire et de son équipage en s'occupant de la **maintenance des machines principales et auxiliaires des navires de pêche ou de commerce**, dans différents domaines: électricité, mécanique, hydraulique et production de froid.

A terre, il effectue l'**entretien des machines dans une entreprise du secteur maritime** ou para maritime comme des chantiers de réparation navale ou les services techniques de l'armement...

Avec ce bac pro l'élève pourra devenir **mécanicien(ne) bateaux**.

LP maritime de Boulogne – LE PORTEL

Santé - Social

Réforme en cours

BAC PRO Prothèse dentaire

Pour devenir prothésiste dentaire, l'élève apprend à **réaliser ou à réparer des appareils dentaires ou des éléments de prothèses (pour les dents cassées ou malades)**. Il travaille souvent pour un chirurgien dentiste qui lui donne les indications et les mesures pour la fabrication des appareils. **L'informatique est importante** puisqu'une grande partie du travail de conception et de fabrication des appareils et prothèses dentaires se fait d'abord sur ordinateur.

Le prothésiste dentaire travaille dans un **laboratoire** spécialisé de type artisanal, plus rarement dans un laboratoire industriel. Il peut aussi trouver un emploi dans un laboratoire attaché à un cabinet dentaire, à une clinique ou à un hôpital.

LP Colbert – TOURCOING

BAC PRO Accompagnement Soins et Services à la Personne (ASSP)

Option « à domicile »

Option « en structure »

Le titulaire de ce Bac Pro est capable d'aider dans leur vie quotidienne des enfants, des adultes, des personnes âgées ou handicapées. Il a appris à dispenser des **soins d'hygiène et de confort** (aider à la toilette, refaire le lit...) et à **préparer des repas**. Il **surveille l'état de santé** de la personne dont il a la charge.

Ses compétences en **animation** lui sont nécessaires pour concevoir des activités destinées à maintenir l'autonomie des personnes et leur vie sociale.

L'option « à **domicile** » permet de prendre en charge des personnes vivant à leur domicile ou dans des logements collectifs. Les techniques de nettoyage des locaux, de l'entretien du linge sont mises en œuvre, ainsi que la gestion des documents de la vie quotidienne (factures, demandes d'aide financière...). Un projet de vie est élaboré avec la personne, son entourage et les professionnels concernés.

L'option « **en structure** » permet de prendre en charge les personnes hébergées en structures collectives (hôpitaux, maisons de retraite...). Le

titulaire de cette option participe aux activités de soins et collabore avec les personnels de santé et les travailleurs sociaux. Il sait conduire les activités de promotion de la santé. Il peut prendre part à la gestion (des stocks, des matériels) et assurer l'hygiène des locaux et du matériel médical.

Option « à domicile » :

LP de l'Yser – WORMHOUT

LP de l'Aa – SAINT-OMER

Option « en structure » :

LP Ile de Flandre – ARMENTIERES

LP Ile Jeanty – DUNKERQUE

LP Val de Lys – ESTAIRES

LP Yourcenar – BEUVRY

LP de l'Aa – SAINT-OMER

BAC PRO Services de proximité et vie locale

Le titulaire de ce baccalauréat est un **acteur de proximité** pouvant s'adresser à différents publics (enfants, adolescents, adultes, habitants d'un quartier, locataires, usagers d'un service public...) dont les besoins ne requièrent pas toujours l'intervention d'un travailleur social. Par ses activités, il contribue au maintien du lien social. Il se situe dans une logique de service et s'inscrit, avec d'autres professionnels, dans une démarche de mise en œuvre ou d'accompagnement de projets. Il accueille les personnes, les écoute, les oriente vers d'autres professionnels ou vers d'autres structures selon leur situation. Il a également pour fonction la médiation sociale et la négociation. Il travaille dans des espaces administratifs, commerciaux, de loisirs, d'accueil ou dans un service médico-social, technique ou d'attribution de logement.

La formation offre quatre spécialités :

- activités de soutien et d'aide à l'intégration
- activités participant à la socialisation et au développement de la citoyenneté
- gestion des espaces ouverts au public
- gestion du patrimoine locatif

LP de l'Yser – WORMHOUT

Lycée Valentine Labbé – LA MADELEINE

BAC PRO Services aux personnes et aux territoires

Le bac pro Services aux personnes et aux territoires forme les élèves à organiser des services destinés à mettre en valeur les territoires ruraux (services aux personnes, prestations liées aux transports, aux loisirs, aux activités culturelles et sportives, au tourisme).

L'élève apprend à **identifier les besoins** propres aux populations rurales (sur les plans de consommation, de santé ...).

Il acquiert les compétences nécessaires pour **concevoir une offre de services adaptée** (définition de l'offre, des coûts ; mise en œuvre de l'activité et évaluation de celle-ci).

En matière de services à la personne, il peut organiser une intervention de services dans le secteur de l'aide à domicile ou dans des structures d'accueil collectif. Il intervient aussi directement auprès des personnes dépendantes dans **les actes de la vie quotidienne** (toilette, préparation des repas, gestion de documents administratifs ...), dans des activités d'**animation** destinées à maintenir leur autonomie, et dans l'élaboration de projets individualisés garantissant leur bien-être.

LEGTA Charles Naveau - SAINS-DU-NORD
LEGTA du Pas de Calais – RADINGHEM

CAP Assistant technique en milieux familial et collectif

Les tâches d'**entretien** (linge et locaux) et de **préparation et service de repas** pour le maintien du cadre de vie de personnes affaiblies par la maladie, l'âge ou des difficultés passagères entrent dans le champ d'action du diplômé ATMFC.

Le titulaire du CAP exerce dans les services techniques de structures collectives publiques ou privées (maisons de retraite par exemple), ou chez les particuliers par l'intermédiaire d'un organisme prestataire.

Selon la structure qui l'emploie et selon le contrat qui le lie à son employeur, il travaille seul ou en équipe. Il réalise tout ou partie des activités suivantes :

- entretien des espaces de vie (salon, chambre, cantine...),
- entretien du linge et des vêtements (lavage, repassage et rangement du linge ou sa préparation et sa réception lorsque ce service est externalisé),
- préparation des repas (approvisionnement ou réception des denrées, réalisation des préparations froides et chaudes simples).

Il travaille dans le respect des consignes et de la réglementation relative à l'hygiène et à la sécurité.

LP Val de Lys – ESTAIRES
LP de l'Yser – WORMHOUT
LP Ile de Flandre – ARMENTIERES
LP de l'Aa – SAINT-OMER

CAPA Services en milieu rural et Vente en milieu rural

Ce CAPA forme des employés qualifiés en services aux personnes et en accueil-vente. Il faut avoir un bon sens relationnel, une bonne résistance physique et psychologique.

Dans **le secteur du service à la personne**, l'assistant de vie aide les **personnes dépendantes** (enfants, personnes âgées, malades, handicapées) dans leur vie de tous les jours : habillage, ménage, démarches administratives, etc. Il prépare des repas équilibrés, lave et repasse le linge, fait les courses, etc. Il peut être employé par les maisons de retraite, les hôpitaux, les particuliers, etc.

Avec la dominante accueil et vente, le titulaire de ce CAP est capable d'accueillir la clientèle et de l'informer. Il participe à l'entretien des locaux, à la gestion des stocks, à **l'approvisionnement** du rayon, etc. Il peut aussi s'occuper de tâches administratives : factures, chèques, bons de commande, etc. Les employés travaillent dans les petits magasins de proximité, les ventes à la ferme, les marchés locaux, les supermarchés, les hypermarchés, les petites hôtelleries, les chambres ou tables d'hôtes et les villages de vacances.

LEGTA du Nord – LE QUESNOY

Soins Esthétiques

Réforme en cours

BAC PRO Esthétique cosmétique parfumerie

Pour devenir esthéticien, l'élève va apprendre les différentes techniques des **soins esthétiques du visage et du corps : maquillage, manucure, épilation, soins des pieds, application de produits cosmétiques**. Il va aussi apprendre les **techniques de vente et de gestion** puisqu'il faut savoir conseiller la clientèle, vendre des cosmétiques, faire la démonstration des produits de maquillage et de parfumerie. Selon la structure qui l'emploie, il peut être amené à participer à des opérations commerciales ou à l'encadrement du personnel.

L'esthéticien peut travailler dans des **instituts de beauté, des parfumeries, des pharmacies, des salons de coiffure** ou des **grandes surfaces**. Après quelques années d'expérience professionnelle, il peut gérer un institut, un centre de beauté...

LP Guy Debeyre – DUNKERQUE
LP Savary – ARRAS
LP Boilly – LA BASSEE

CAP Esthétique, cosmétique, parfumerie

Entretenir, mettre en valeur visage et corps, tel est le rôle des titulaires de ce CAP, également formés au **conseil et à la vente des produits cosmétiques, d'hygiène et parfumerie**.

L'élève apprend les techniques de soins esthétiques du visage, des mains et des pieds :

réalisation et techniques de maquillage, application de produits cosmétiques. Il peut réaliser des **épilations et des soins de manucure**. Il est capable de conseiller la clientèle, d'assurer la démonstration et la vente des produits de soins. Il peut participer à la gestion des stocks, à la réalisation des vitrines...

Ce professionnel peut travailler en **institut de beauté** mais aussi en **parfumerie**, en **salon de coiffure**, dans les **grands magasins** ou les **grandes surfaces**. Il peut également travailler à domicile ou dans un établissement de soins (établissement de cure, de convalescence, de réadaptation...).

LP Boilly – LA BASSEE

CAP Coiffure

L'élève admis en CAP coiffure apprend **les techniques de coiffure pour homme, femme et enfant**. Il lave les cheveux, les coupe, les coiffe. Avec les conseils d'un responsable, il peut réaliser les colorations et les permanentes. Attentif à l'accueil, il peut aussi **conseiller la clientèle**. Il participe à la **gestion des stocks, à l'organisation et au rangement du salon, ainsi qu'à la tenue du carnet de rendez-vous**.

Le jeune coiffeur débute le plus souvent comme assistant dans un salon. Il peut également exercer dans un établissement de soins ou de cure.

LP Guy Debeyre – DUNKERQUE
LP Boilly – LA BASSEE
LP Alain Savary – ARRAS

Textile - Habillement

Réforme en cours

BAC PRO Métiers de la mode - vêtements

On apprend **les bases de la fabrication des vêtements, chapeaux, chaussures, sacs...** tous ces articles en matières souples qui se renouvellent au fil des collections et de la mode. Les élèves maîtrisent les différentes étapes de réalisation d'un produit : moulage, tracé, patronage... mais aussi les opérations de coupe, d'assemblage et de finition. **Ils fabriquent des vêtements "sur mesure" en tissu fluide.**

C'est la réalisation de vêtements à partir de matières fines, souples comme le polyester, le velours, le crêpe, la mousseline... Ils mettent en œuvre les consignes de sécurité. Ils animent et responsabilisent leur équipe. Quelques exemples de métiers : technicien de production textile, de matériaux souples...

LP Sonia Delaunay – LOMME

LP Malraux - BETHUNE

CAP Tapissier-tapissière d'ameublement en décor

L'élève apprend à réaliser des rideaux, des voilages ou des coussins pour la décoration intérieure. Il peut les créer ou réparer d'anciens décors. Il travaille selon la demande de son client, sait prendre les mesures et choisir le tissu qui convient. Le tapissier connaît les matériaux (étoffes, passementerie...) et les outillages utilisés dans l'ameublement.

Cet ouvrier qualifié peut travailler au sein d'un **atelier artisanal ou dans une PME de tapisserie d'ameublement.**

LP JC CAZIN – BOULOGNE SUR MER

CAP Métier du pressing

Ce CAP forme aux **techniques de nettoyage des vêtements, des rideaux, des couettes...** Pour devenir employé de pressing les élèves apprennent à reconnaître les différents tissus et le type de tâche pour choisir le produit à utiliser pour laver les vêtements des clients. Ils apprennent à se servir des différents appareils de nettoyage et de repassage. **Ils accueillent et conseillent les clients.** Ils savent aussi tenir la caisse. L'employé **doit être résistant** car il travaille souvent debout et dans une atmosphère chaude et humide.

Le titulaire de ce diplôme peut travailler dans les pressings, les chaînes de nettoyage à sec ou les services lingerie des hôpitaux, maisons de retraite ou des hôtels.

LP Sonia Delaunay – LOMME

CAP Métiers de la mode - vêtement flou

Le titulaire de ce CAP participe à la **réalisation d'un modèle** : préparation des éléments, préparation à l'essayage, mise au point du modèle (rectifications). Il travaille à la réalisation technique des modèles et des formes.

Il identifie les matériaux, évalue les proportions, effectue les mesures et définit le patron. Il intervient lors du découpage, du piquage et du repassage. Il sait interpréter les étiquettes de composition et d'entretien et les élaborer.

Le titulaire de ce diplôme peut travailler en maison de couture, dans des entreprises de prêt-à-porter moyen et haut de gamme, productions artisanales...

LP Sonia Delaunay – LOMME

Transport - Logistique

BAC PRO Logistique

Lors de cette formation, l'élève participe à l'organisation de la chaîne logistique. **Il apprend à réceptionner et expédier des marchandises, les mettre en stock et préparer les commandes. Il utilise des engins de manutention et des logiciels informatiques** pour aider à la gestion des stocks. Il pourra devenir réceptionnaire, gestionnaire de stocks, agent logisticien, ou encore employé d'un service logistique. Après quelques années d'expérience, il pourra évoluer vers un poste de chef magasinier, de chef d'équipe, de chef d'entrepôt ou de responsable de stock.

*Il pourra travailler dans des **entrepôts d'entreprises de transport et de logistique**, des entreprises industrielles et commerciales de tous secteurs, des entreprises **d'entreposage**, de **préparation de commandes, d'emballage et d'expédition**.*

LP Pierre de Coubertin – CALAIS
LP Antoine de Saint Exupéry – HALLUIN

BAC PRO Transport

Ce diplôme forme **aux tâches administratives dans des entreprises de transport** et de logistique. L'élève participe à l'organisation du transport de marchandises en préparant les dossiers de transport et de douane. **Il vérifie les documents comptables et de synthèse. Il analyse les coûts, les dépenses et leurs conséquences sur le chiffre d'affaire de l'entreprise. Il faut être rigoureux, avoir le sens des responsabilités et du contact.**

*Le jeune diplômé peut travailler dans une **entreprise de transport de marchandises**, de **location de véhicules industriels**, d'organisation de transports terrestres, aériens ou maritimes.*

LP Guy Debeyre – DUNKERQUE
LP Antoine de Saint Exupéry – HALLUIN

Réforme en cours

BAC PRO Conduite et gestion des entreprises maritimes, option pêche/option commerce

A bord, le marin assure la conduite du navire, la sécurité et l'entretien des appareils. S'il travaille sur **un navire de pêche, il surveille le traitement et la conservation des poissons pêchés et définit la stratégie de pêche**. Si c'est sur **un navire de passagers, il accueille et encadre les personnes**. A terre, il gère l'armement pour la pêche ; il peut occuper un poste **d'agent de maîtrise** en entreprise ou travailler au sein d'une organisation professionnelle.

Il pourra être employé, **contremaître** ou **responsable d'entreprise** et participer à la gestion de celle-ci.

LP maritime de Boulogne – LE PORTEL

BAC PRO Conducteur transport routier marchandises

L'activité principale du conducteur routier est de **transporter des marchandises par la route**. Il est responsable du chargement et du déchargement des marchandises. Tout en **respectant les règles de sécurité** il doit tenir les délais de livraison. Il doit **savoir entretenir son véhicule** ; ses connaissances en mécanique lui permettent de détecter une panne et de la réparer ou de donner des indications précises au service de dépannage. Il remplit chaque jour son carnet de bord et y range toutes les factures. La police peut les consulter lors des contrôles routiers ou douaniers.

Il faut aimer le contact car le chauffeur a aussi un **rôle commercial** auprès du client. Il peut être amené à s'exprimer dans une langue étrangère.

Cette formation permet de devenir **chauffeur de messagerie, livreur** ou **conducteur routier** dans une entreprise de transport.

LP de l'Automobile et du Transport – GRANDE-SYNTHÉ
LP des Travaux Publics – BRUAY LA BUISSIÈRE

CAP Matelot (maritime)

Les titulaires du CAPM de matelot sont des marins qualifiés et polyvalents, capables de s'adapter et de participer aux différentes activités pratiquées sur le pont (et éventuellement aux machines) d'un navire de pêche ou d'e-commerce. Le marin assure la préparation et la mise en œuvre des engins de pêche : mise à l'eau et récupération des chaluts, lignes d'hameçons, casiers et filets, qu'il sait remailler. Il trie, prépare, met en caisses ou congèle les prises de pêche (poissons ou autres produits maritimes). Il participe à la conduite du navire en assurant le quart à la passerelle (service d'éveil de 4 heures), les manœuvres en mer et au port. Il entretient et répare les appareils nécessaires au fonctionnement des machines propulsives, à la sécurité et à la vie à bord du navire.

Le matelot peut également être employé dans une industrie maritime à terre.

LP maritime de Boulogne – LE PORTEL

CAP Opérateur(trice) logistique

Dans ce CAP, les élèves apprennent à réceptionner, décharger, stocker la marchandise et préparer les commandes. Ils apprennent à conduire un chariot élévateur dans le respect de la sécurité et à lire les documents qui accompagnent la marchandise. Ils apprennent à gérer les stocks à l'aide de l'informatique. Ils peuvent travailler dans les hangars de stockage, les entrepôts des supermarchés ou pour les hôpitaux... Les élèves peuvent devenir **agent de réception** ou **d'expédition, préparateur(trice) de commandes, magasinier(e), cariste, agent de messagerie**, ou encore **manutentionnaire**...

LP Antoine de Saint Exupéry – HALLUIN

Se former par l'apprentissage Informations à destination des élèves de collège

Modifications à venir en janvier 2019

Le contrat d'apprentissage: qu'est-ce que c'est ?

C'est un contrat de travail (de 1 à 3 ans selon le diplôme préparé) conclu entre un employeur et un salarié. Son objectif est de permettre à un jeune de suivre une formation générale, théorique et pratique en vue d'obtenir un diplôme d'état (CAP, BAC pro, BTS, DUT, Licence, Master...).

L'apprentissage repose sur le principe de **l'alternance** entre enseignement en **CFA** (Centre de Formation d'Apprentis) et enseignement du métier chez l'employeur avec lequel l'apprenti a signé un contrat.

Pour quels jeunes ?

- Les jeunes âgés de **16 à 30 ans** révolus.
- Les jeunes de 15 ans ayant le premier cycle de l'enseignement secondaire (fin de 3ème).

Plus d'infos sur:
travail-emploi.gouv.fr/formation_professionnelle/formation_en_alternance

Avec quels employeurs ?

- Les **entreprises** relevant du secteur artisanal, commercial, industriel, agricole ainsi que les employeurs du milieu associatif et des professions libérales.
- Les employeurs du **secteur public** non industriel et commercial: fonctions publiques d'état, territoriale et hospitalière ainsi que les établissements publics administratifs.

Plus d'infos sur:
travail-emploi.gouv.fr (voir formation professionnelle formation en alternance)

Comment faire ?

- Première démarche: rechercher une entreprise d'accueil: se présenter ou poser sa candidature dans des entreprises que l'on connaît (lieux de stage, entreprise où travaille un parent, un ami...) ou que l'on a repérées dans un annuaire. S'adresser aux **Chambres des métiers** (CMA), aux **Chambres de commerce et d'industrie** (CCI) ainsi qu'au **CFA** dans lequel on envisage de s'inscrire.

- Deuxième démarche: rechercher un Centre de Formation d'Apprentis (CFA). Pour cela, on peut s'informer auprès de la Psychologue de l'Education nationale du collège, du professeur principal ou consulter le site de l'ONISEP (onisep.fr puis "cap vers l'emploi alternance").

Parfois, l'ordre des démarches est inversé: on peut trouver d'abord le CFA et celui-ci peut aider à trouver l'entreprise.

A noter: pour pouvoir aboutir, ces démarches doivent commencer dès le mois de mars ou avril.

Des offres et plus d'infos sur:
cfa.ac-lille.fr, pole.emploi.fr, artisanat-npdc.fr
Tous les centres de formation du Nord Pas de Calais sur:
hautsdefrance.fr (voir "dossier apprentissage")

Quels avantages ?

- Pour l'apprenti: rémunération en fonction de l'âge: pour les apprentis de moins de 18 ans, la première année le salaire minimum correspond à 25% du SMIC (366,66 euros). Cette rémunération progresse chaque année. Les allocations familiales sont maintenues, il existe des aides au logement, au déplacement et à l'équipement.

Plus d'infos sur:
lapprenti.com
hautsdefrance.fr ("dossier apprentissage")

- Pour l'employeur: aides de l'état et de la région.

Plus d'infos, contrat et simulateur de calcul sur:
alternance.emploi.gouv.fr (portail de l'alternance)